

ГОСУДАРСТВЕННЫЙ УНИВЕРСИТЕТ  
ВЫСШАЯ ШКОЛА ЭКОНОМИКИ

---

ИНСТИТУТ ДЕМОГРАФИИ

# НАСЕЛЕНИЕ РОССИИ

# 2008

---

Шестнадцатый  
ежегодный  
демографический  
доклад

*Ответственный редактор*  
*А.Г. Вишневский*



Издательский дом  
Государственного университета — Высшей школы экономики

---

Москва 2010

УДК 314.122(042.3)

ББК 60.7(2Рос)

НЗ1

**НЗ1** **Население России 2008** [Текст] : Шестнадцатый ежегодный демографический доклад / отв. ред. А. Г. Вишневский ; Гос. ун-т — Высшая школа экономики. — М.: Изд. дом Гос. ун-та — Высшей школы экономики, 2010. — 352 с.: ил. — 1000 экз. — ISBN 978-5-7598-0775-9 (в обл.).

В шестнадцатом ежегодном аналитическом докладе, подготовленном Институтом демографии Государственного университета — Высшей школы экономики, анализируется демографическая ситуация в России в 2008 г., эффективность введенных в 2007 г. мер демографической политики.

Рассматриваются все основные демографические процессы: динамика численности и возрастно-половой структуры населения России, брачность, рождаемость, смертность, внутренние и внешние миграции.

Анализ основан на официальных данных Федеральной службы государственной статистики Российской Федерации (Росстата), международных организаций и национальных статистических служб зарубежных стран, собственных расчетных показателей, полученных с использованием этих данных, результатах специальных обследований.

Для исследователей, работающих в области демографии и смежных дисциплин, лиц, принимающих решения, сотрудников государственных органов всех уровней, преподавателей и студентов высших учебных заведений гуманитарного профиля, а также всех интересующихся демографическими проблемами России.

ISBN 978-5-7598-0775-9

© Институт демографии  
Государственного университета —  
Высшей школы экономики, 2010  
© Оформление. Издательский дом  
Государственного университета —  
Высшей школы экономики, 2010

# СОДЕРЖАНИЕ

Предисловие.....	6
------------------	---

## 1. Численность и размещение населения

1.1. Убыль населения России продолжает сокращаться.....	7
1.2. В 2007—2008 гг. возобновился рост населения Южного и Уральского федеральных округов.....	15
1.3. Тенденция концентрации населения в больших городах сохраняется.....	20
1.4. Большинство прогнозов предсказывают дальнейшую убыль населения России.....	37
1.5. Ожидаемые изменения возрастного состава в основном неблагоприятны.....	46

## 2. Браки и разводы

2.1. Ожидаемое снижение числа регистрируемых браков началось?.....	53
2.2. Средний возраст мужчин и женщин при регистрации брака снова вырос.....	59
2.3. За 2006—2008 гг. число разводов ощутимо повысилось.....	65
2.4. Риск прекращения супружеских союзов разного типа не одинаков.....	70

## 3. Рождаемость и воспроизводство населения

3.1. Рождаемость продолжает увеличиваться.....	77
3.2. Ожидаемый уровень окончательной бездетности не сокращается, несмотря на рост рождаемости.....	85
3.3. Материнство продолжает интенсивно стареть.....	92
3.4. Доля рождений вне зарегистрированного брака немного снизилась при росте их абсолютного числа.....	99
3.5. Рождаемость реальных поколений: есть ли повод для оптимизма?.....	105
3.6. Миграция положительно влияет на рождаемость в России.....	111
3.6.1. Роль внешней миграции.....	112
3.6.2. Роль внутренней миграции.....	126

3.7. С 2007 г. число рождений в России превышает число абортсв.....	133
3.8. Эффективность планирования семьи повышается.....	144
3.9. Вспомогательные репродуктивные технологии получают все большее распространение.....	147
3.10. Рождаемость в России по-прежнему намного ниже уровня замещения поколений.....	160
3.11. Рождаемость и семейная политика.....	164
3.11.1. Пронаталистская направленность семейной политики.....	164
3.11.2. Региональная составляющая семейной политики.....	169
3.11.3. Слабая обеспеченность семейной политики ресурсами.....	181
3.11.4. Эффективность пронаталистских мер.....	183

#### 4. Смертность и продолжительность жизни

4.1. Сокращение абсолютного числа смертей в России в 2008 г. почти прекратилось.....	186
4.2. Рост ожидаемой продолжительности жизни еще более замедлился.....	189
4.3. Младенческая смертность снижается, но проблемы остаются.....	195
4.4. По смертности детей от одного года до 15 лет Россия находится на очень плохих позициях.....	205
4.5. Главный выигрыш в продолжительности жизни в 2008 г. получен за счет снижения смертности от внешних причин и сердечно-сосудистых заболеваний.....	211
4.6. Региональные различия в смертности и продолжительности жизни сохраняются, хотя и несколько ослабели.....	220
4.7. Межрегиональные различия определяются динамикой смертности от болезней системы кровообращения, внешних причин и болезней органов дыхания.....	229
4.8. Смертность и политика здравоохранения.....	233
4.8.1. Незавершенный эпидемиологический переход.....	233
4.8.2. Недостаточность ресурсов и неэффективность их использования.....	235
4.8.3. Неопределенность приоритетов.....	244

**5. Миграция**

5.1. Рост иммиграции себя исчерпал .....	257
5.2. Средняя Азия — основной миграционный донор России .....	261
5.3. Эмиграция за пределы СНГ возвращается к исходному уровню .....	263
5.4. Трудовая иммиграция остается главным потоком .....	264
5.4.1. Потенциал роста трудовой миграции сокращается .....	264
5.4.2. Миграция становится все более «культурно далекой» .....	268
5.4.3. Необходимость и неизбежность трудовой иммиграции для России .....	269
5.4.4. Экономика России будет все больше зависеть от мигрантов .....	271
5.4.5. Возможно ли толерантное общество в России? .....	274
5.5. Учебная миграция в Россию .....	282
5.6. Внутренняя миграция .....	284
5.6.1. Миграционный баланс всех федеральных округов, кроме Центрального, близок к нулю .....	284
5.6.2. Центры притяжения мигрантов .....	289
5.6.3. Готовы ли безработные ехать за работой в другие регионы? .....	293

**6. Демографические тенденции в Европейском союзе**

6.1. Рост населения Европейского союза .....	296
6.2. Старение населения .....	303
6.3. Миграция — основной фактор роста населения ЕС—27 .....	308
6.4. Рождаемость, опустившись до крайне низкого уровня, понемному растет, продолжая «стареть» .....	315
6.5. Продолжительность жизни увеличивается, здоровье улучшается .....	324
6.6. В населении Европейского союза растет доля мигрантов .....	334

<b>Заключение</b> .....	343
-------------------------	-----

**Приложения**

Приложение 1. Федеральные округа и входящие в них субъекты Российской Федерации по состоянию на 1 января 2009 г. ....	346
Приложение 2. Некоторые демографические показатели по странам ЕС—27 .....	348

# Предисловие

Институт демографии ГУ ВШЭ представляет очередной аналитический доклад о демографическом положении России. Такие ежегодные доклады публикуются с 1993 г.

В этом шестнадцатом по счету докладе содержится анализ демографической ситуации в России в 2008 г. на фоне долговременных тенденций ее развития и в сравнении с соответствующими тенденциями в зарубежных странах.

Анализ основан на официальных данных Федеральной службы государственной статистики Российской Федерации (Росстата), международных организаций, собственных расчетных показателях, полученных с использованием этих данных, специальных обследований, а также на материалах научных публикаций.

Доклад впервые содержит раздел, посвященный анализу демографических тенденций в Европейском союзе.

Доклад подготовлен авторским коллективом в следующем составе:

руководитель авторского коллектива

д-р экон. наук, академик РАН *А.Г. Вишневский*;

авторы разделов:

- |            |  |
|------------|--|
| раздел 1   | — канд. экон. наук <i>Е.М. Шербакова</i> ,<br><i>С.А. Васин</i> ;  |
| раздел 2   | — канд. экон. наук <i>С.В. Захаров</i> ;   |
| раздел 3   | — канд. экон. наук <i>С.В. Захаров</i> ,<br><i>О.Г. Исупова</i> ,<br>канд. экон. наук <i>В.И. Сакевич</i> ;  |
| раздел 4   | — канд. физ.-мат. наук <i>Е.А. Андреев</i> ,<br>канд. экон. наук <i>Е.А. Кваша</i> ,<br>канд. экон. наук <i>Т.Л. Харьковская</i> ,<br>д-р экон. наук <i>А.Г. Вишневский</i> ;      |
| раздел 5   | — канд. геогр. наук <i>Ж.А. Зайончковская</i> ,<br>канд. геогр. наук <i>Н.В. Мкртчян</i> ,<br>канд. экон. наук <i>Е.В. Тюрюканова</i> ,<br>канд. экон. наук <i>Д.В. Полетаев</i> , |
| раздел 6   | — канд. экон. наук <i>Е.М. Шербакова</i> ,   |
| заключение | — д-р экон. наук <i>А.Г. Вишневский</i> .  |

# 1. Численность и размещение населения

## 1.1. Убыль населения России продолжает сокращаться

По оценке Федеральной службы государственной статистики (Росстата) постоянное население Российской Федерации на 1 января 2009 г. насчитывало 141 904 тыс. человек<sup>1</sup>.

За столетие с небольшим, прошедшее после первой Всеобщей переписи населения Российской империи 1897 г., численность населения России в современных границах более чем удвоилась (с 67,5 млн человек). Однако последняя из проведенных переписей населения (2002 г.) показала сокращение числа россиян по сравнению с предыдущей переписью — на 1855 тыс. человек, или на 1,3%, меньше, чем в 1989 г.

В период после переписи 2002 г. население России продолжало, хотя и с явным замедлением, убывать. К началу 2009 г. оно сократилось еще на 3,3 млн человек, или на 2,2%. А в 2009 г., по данным оперативной отчетности, впервые после длительного периода убыли сложился небольшой прирост населения — на 23,3 тыс. человек. По предварительным оценкам, численность постоянного населения России на начало 2010 г. составила 141 928 тыс. человек<sup>2</sup>, что примерно соответствует численности населения страны на середину 1984 г. (рис. 1.1).

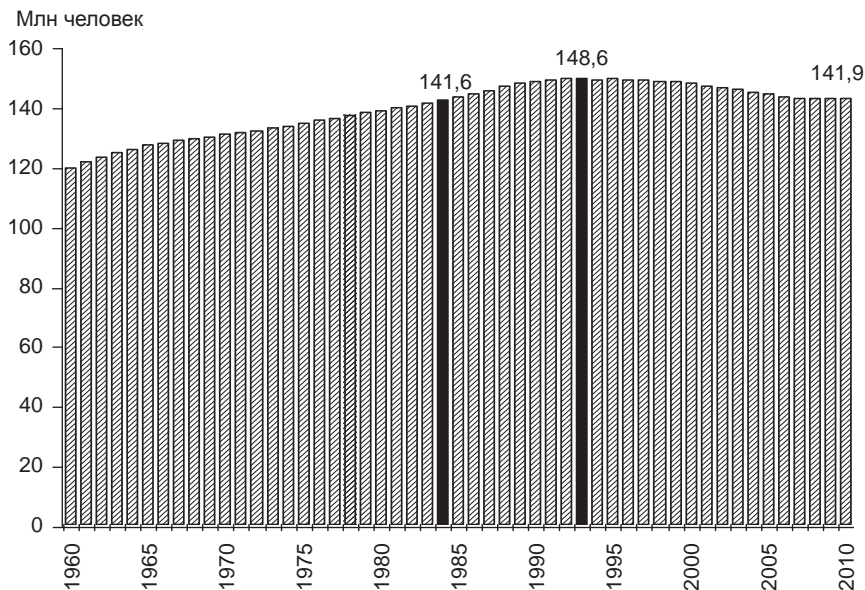
Согласно данным текущего учета, уточненным по итогам переписи 2002 г., убыль населения впервые была зафиксирована в 1993 г. — почти на 206 тыс. человек, или на 0,14% (рис. 1.2). За 1994 г. постоянное население России немного увеличилось, но начиная с 1995 г. его убыль стала устойчивой тенденцией. Сначала интенсивность убыли населения России не превышала 0,2% в год, но в 1999 г. она удвоилась, а в 2001—2005 гг. составляла порядка 0,5% в год.

Достигнув наибольшего значения в 2003 г. (0,55%), скорость убыли населения стала снижаться, причем особенно быстро в последние три года. В 2006 г. она составила 0,37%, в 2007 г. — 0,15, в 2008 г. — 0,07%. В целом за 1995—2008 гг. убыль населения России составила почти 6,6 млн человек, или 4,4%. В 2008 г. она была наименьшей за эти 14 лет. А в 2009 г., как уже отмечалось, впервые после длительного периода убыли был зафиксирован незначительный прирост (+0,02%).

---

<sup>1</sup> Численность населения Российской Федерации по городам, поселкам городского типа и районам на 1 января 2009 года: Стат. бюллетень / Росстат. М., 2009. С. 27.

<sup>2</sup> Предварительная оценка численности постоянного населения субъектов РФ на 1 января 2010 г. и в среднем за 2009 г. ([http://www.gks.ru/wps/portal/OSI\\_N/DEM](http://www.gks.ru/wps/portal/OSI_N/DEM)).



**Рис. 1.1.** Численность постоянного населения России, 1960—2009 гг.\*

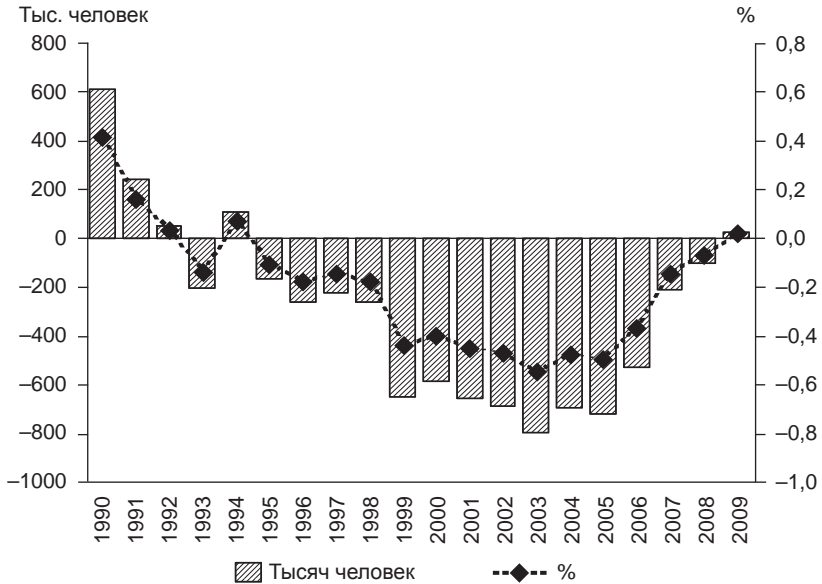
\* Население, к которому относят лиц, постоянно проживающих на данной территории, включая временно отсутствовавших на момент переписи, представлено на дату переписи соответственно 1970, 1979, 1989 гг. и на начало других лет в соответствии с данными текущего учета.

*Источники:* Демографический ежегодник России. 2009: Стат. сб. / Росстат. М., 2009. С. 24; Демографический ежегодник России: Стат. сб. / Госкомстат России. М., 2000. С. 19; Предварительная оценка численности постоянного населения субъектов РФ на 1 января 2010 г. и в среднем за 2009 г. ([http://www.gks.ru/wps/portal/OSI\\_N/DEM](http://www.gks.ru/wps/portal/OSI_N/DEM)).

Убыль населения в России отмечалась на протяжении XX в. несколько раз — в годы Первой мировой и Гражданской войн, голода и репрессий 1930-х гг., Второй мировой войны, но убыль, начавшаяся в 1990-е гг., носит долговременный и устойчивый характер. В отличие от предыдущих периодов сокращения численности населения, когда убыль была обусловлена демографическими факторами, в 90-е гг. XX в. она была предопределена самим ходом демографического развития.

Сокращение численности населения происходит из-за его естественной убыли, т.е. превышения числа смертей над числом рождений. Впервые естественная убыль была зарегистрирована в 1992 г., а к началу 2009 г. ее совокупная величина за 1992—2008 гг. превысила 12,6 млн человек, или 8,5% к численности населения России на начало 1992 г. (табл. 1.1).





**Рис. 1.2.** Прирост (убыль) численности постоянного населения России за 1990—2009 гг.

*Источники:* Демографический ежегодник России. 2009. С. 25; Предварительная оценка численности постоянного населения субъектов РФ на 1 января 2010 г. и в среднем за 2009 г. ([http://www.gks.ru/wps/portal/OSI\\_N/DEM](http://www.gks.ru/wps/portal/OSI_N/DEM)).

**Таблица 1.1.** Изменение численности населения России и его компоненты, 1951—2009 гг.

Годы	Численность населения в конце периода, тыс. человек		Изменение численности населения*			
			Средне-годовые темпы прироста, %	Общий прирост, тыс. человек	В том числе	
	Постоянное	Наличное			естественный	миграционный
1951—1955	...	112 266	17,5	9321	9160	161
1956—1960	...	120 766	14,7	8500	9515	-1015
1961—1965	...	127 189	10,4	6423	7067	-644
1966—1970	130 563	130 704	5,5	3515	4180	-665
1971—1975	134 549	134 690	6,0	3986	4180	-195

Окончание табл. 1.1

Годы	Численность населения в конце периода, тыс. человек		Изменение численности населения*			
	Постоянное	Наличное	Среднегодовые темпы прироста, %	Общий прирост, тыс. человек	В том числе	
					естественный	миграционный
1976—1980	138 839	139 028	6,6	4338	3730	607
1981—1985	143 528	143 835	7,0	4807	3939	869
1986—1990	148 274	148 543	6,5	4746	3644	1102
1991	148 515	...	1,6	241	105	136
1992	148 562	...	0,3	47	-219	266
1993	148 356	...	-1,4	-206	-732	526
1994	148 460	...	0,7	104	-874	978
1995	148 292	...	-1,1	-168	-822	654
1996	148 029	...	-1,8	-263	-777	513
1997	147 802	...	-1,5	-227	-741	514
1998	147 539	...	-1,8	-263	-692	429
1999	146 890	...	-4,4	-649	-919	270
2000	146 304	...	-4,0	-586	-949	363
2001	145 649	...	-4,5	-654	-933	279
2002	144 964	...	-4,7	-686	-917	231
2003	144 168	...	-5,5	-796	-889	93
2004	143 474	...	-4,8	-694	-793	99
2005	142 754	...	-5,0	-721	-847	126
2006	142 221	...	-3,7	-533	-687	154
2007	142 009	...	-1,5	-212	-470	258
2008	141 904	...	-0,7	-105	-362	257
2009**	141 928	...	0,0	23	-245	268

\* До 1991 г. — по наличному населению (совокупность людей, находящихся в данном населенном пункте или на данной территории на определенный момент времени), а начиная с 1990 г. — по постоянному населению (в ходе переписи 2002 г. и после нее учитываются только постоянное население, соответствующие пересчеты численности наличного населения в 1990—2002 гг. не производились).

\*\* По данным помесечного учета.

Источники: Демографический ежегодник России. 2009. С. 25; Социально-экономическое положение России. Январь—ноябрь 2009: Ежемесячный доклад Росстата. С. 284, 286; Сведения о числе зарегистрированных родившихся, умерших, браков и разводов за январь—ноябрь 2009 г. ([http://www.gks.ru/free\\_doc/2009/demo/edn11-09.htm](http://www.gks.ru/free_doc/2009/demo/edn11-09.htm)); Население России 1995: Третий ежегодный демографический доклад. М., 1996. С. 11.

Естественный прирост населения России оставался высоким — более 1% в год — до середины 1960-х гг. (исключая годы войн и голода 1932—1933 гг.). Затем он стабилизировался на уровне 0,5—0,7% в год. В течение примерно 30 лет естественный прирост сочетался с миграционной убылью населения (за счет превышения числа выбывавших из России в другие союзные республики СССР над числом въезжавших в нее оттуда), что не мешало довольно быстрому росту населения. С середины 1970-х гг. население увеличивалось за счет как естественного, так и миграционного прироста, который, как правило, не превышал четверти общего прироста. Начиная с 1992 г. в условиях естественной убыли населения миграция стала единственным источником роста его численности, хотя и недостаточным, по крайней мере до 2009 г., для компенсации естественной убыли.

Перепись 2002 г. показала, что текущие оценки численности населения были занижены, и главным образом из-за недоучета миграции. Однако и скорректированные с учетом итогов переписи объемы миграции были таковы, что только в пиковый 1994 г. компенсировали естественную убыль и обеспечили прирост численности россиян. В остальные годы миграция лишь частично восполняла потери, вызванные превышением числа умерших над числом родившихся, хотя в последние годы степень такого возмещения устойчиво возрастала.

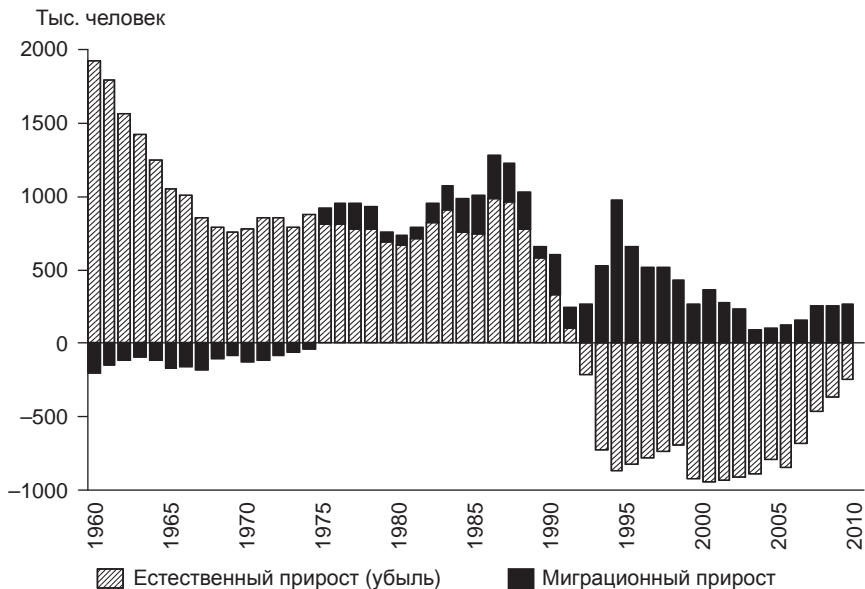
В целом зарегистрированный за 1992—2008 гг. миграционный прирост, превысивший 6,0 млн человек, возместил чуть менее половины (48%) естественной убыли населения. В начале текущего десятилетия вклад миграционного компонента в рост населения заметно сократился по сравнению с серединой 1990-х гг. Наименьшим он был в 2003 г., когда компенсировал лишь 10,5% естественной убыли населения. В 2004—2006 гг. он стал понемногу возрастать, а в 2007 г. увеличился в 1,7 раза, достигнув 258 тыс. человек и возместив 55% численных потерь населения в результате естественной убыли (рис. 1.3, 1.4).

В 2008 г. величина миграционного прироста немного уменьшилась, составив 257 тыс. человек. Величина естественной убыли сократилась более значительно (до 362 тыс. человек, наименьшей величины за 16 лет начиная с 1993 г.), в результате чего компенсация ее за счет миграции возросла до 71%.

В январе—ноябре 2009 г. сокращение естественной убыли ускорились — ее величина уменьшилась по сравнению с тем же периодом 2008 г. на 116,4 тыс. человек. Продолжающийся понемногу увеличиваться миграционный прирост не только полностью компенсировал численные потери населения в результате естественной убыли, но и превысил их за январь—октябрь на 6,1%<sup>3</sup>.

---

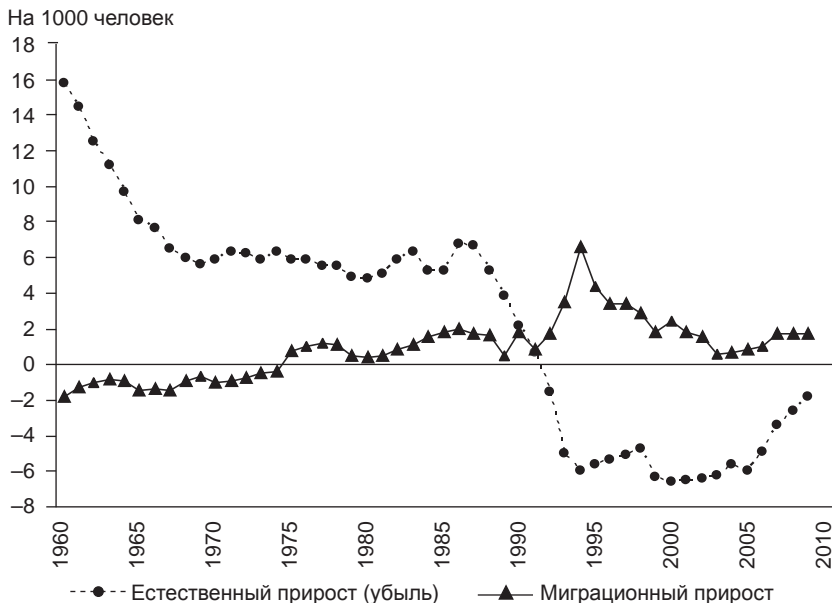
<sup>3</sup> Социально-экономическое положение России. Январь—ноябрь 2009: Ежемесячный доклад / Росстат. М., 2009. С. 284.



**Рис. 1.3.** Компоненты прироста (убыли) численности населения России, 1960—2009 гг.

*Источники:* Демографический ежегодник России. 1993: Стат. сб. / Госкомстат России. М., 1994. С. 10; Демографический ежегодник России. 2009: Стат. сб. / Росстат. М., 2009. С. 25; Численность населения Российской Федерации по городам, поселкам городского типа и районам на 1 января 2009 года: Стат. бюллетень / Росстат. М., 2009. С. 33; Социально-экономическое положение России. Январь—ноябрь 2009: Ежемесячный доклад / Росстат. М., 2009. С. 284, 286; Сведения о числе зарегистрированных родившихся, умерших, браков и разводов за январь—ноябрь 2009 г. ([http://www.gks.ru/free\\_doc/2009/demo/edn11-09.htm](http://www.gks.ru/free_doc/2009/demo/edn11-09.htm)).

Следует, правда, иметь в виду, что речь идет о регистрируемой миграции, а ее объем во многом зависит от правил и практики регистрации, которые со временем меняются. В частности, резкое сокращение числа прибывших в 2001 г. обусловлено, по-видимому, введенными ограничениями приема граждан стран СНГ и Балтии. Такая ситуация привела к искусственному сокращению потоков учитываемых иммигрантов, численность которых за 2004 г. была наименьшей за последние 50 лет. С начала 2007 г. правила снова изменились — в статистический учет стали попадать иностранные граждане и лица без гражданства, впервые получившие разрешение на временное проживание. В результате число иммигрантов увеличи-



**Рис. 1.4.** Компоненты прироста (убыли) численности населения России, 1960—2009 гг.

*Источники:* Демографический ежегодник России. 1993: Стат. сб. / Госкомстат России. М., 1994. С. 10; Демографический ежегодник России. 2009: Стат. сб. / Росстат. М., 2009. С. 25; Численность населения Российской Федерации по городам, поселкам городского типа и районам на 1 января 2009 года: Стат. бюллетень / Росстат. М., 2009. С. 33; Социально-экономическое положение России. Январь—ноябрь 2009: Ежемесячный доклад / Росстат. М., 2009. С. 284, 286; Сведения о числе зарегистрированных родившихся, умерших, браков и разводов за январь—ноябрь 2009 г. ([http://www.gks.ru/free\\_doc/2009/demo/edn11-09.htm](http://www.gks.ru/free_doc/2009/demo/edn11-09.htm)).

лось более чем на 100 тыс. человек, или на 54%<sup>4</sup>. По оценкам экспертов, увеличение темпа миграционного прироста по крайней мере наполовину обусловлено изменениями в регистрации мигрантов<sup>5</sup>.

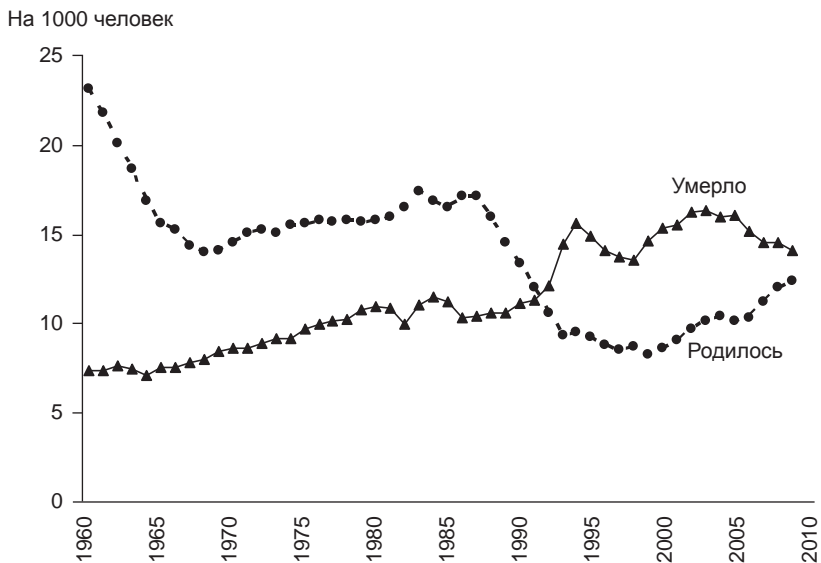
Естественная убыль населения России обусловлена тем режимом воспроизводства населения, который сложился в России уже к 1960-м гг., —

<sup>4</sup> Демографическая ситуация в Российской Федерации в 2008 г. ([http://www.gks.ru/free\\_doc/2009/demo/demo-doc108.htm](http://www.gks.ru/free_doc/2009/demo/demo-doc108.htm)).

<sup>5</sup> Население России 2007: Пятнадцатый ежегодный демографический доклад. М., 2009. С. 221.

с низкими уровнями смертности и рождаемости. В течение некоторого времени естественный прирост еще оставался относительно высоким — в основном из-за особенностей возрастной структуры населения, в которой был «накоплен» определенный потенциал демографического роста. По мере исчерпания этого потенциала естественный прирост начал снижаться, но вплоть до 1990-х гг. именно он в основном и обеспечивал рост населения России. Начиная с 1992 г. этот рост прекратился, число смертей стало устойчиво превышать число рождений, несмотря на колебания уровней рождаемости и смертности (рис. 1.5).

Общий коэффициент рождаемости опустился до своего наименьшего значения в 1999 г. — 8,3‰, а затем стал расти, незначительно снизившись лишь в 2005 г. К 2008 г. общий коэффициент рождаемости возрос до 12,1‰, а в 2009 г. по данным за январь—ноябрь — до 12,4‰. Тенденция роста



**Рис. 1.5.** Число родившихся и умерших в России, 1960—2009 гг.

*Источники:* Демографический ежегодник России. 1993: Стат. сб. / Госкомстат России. М., 1994. С. 10; Демографический ежегодник России. 2009: Стат. сб. / Росстат. М., 2009. С. 66; Естественное движение населения Российской Федерации за 2008 год: Стат. бюллетень / Росстат. М., 2009; Социально-экономическое положение России. Январь—ноябрь 2009: Ежемесячный доклад / Росстат. М., 2009. С. 284, 286; Сведения о числе зарегистрированных родившихся, умерших, браков и разводов за январь—ноябрь 2009 г. ([http://www.gks.ru/free\\_doc/2009/demo/edn11-09.htm](http://www.gks.ru/free_doc/2009/demo/edn11-09.htm)).

общего коэффициента рождаемости, вероятно, сохранится и в ближайшие годы, поскольку в определенной степени она связана с увеличением численности потенциальных матерей (в репродуктивный период вступили многочисленные поколения родившихся в середине 1980-х гг.) и одновременно с реализацией специальных мер по поддержке семей с детьми.

Устойчивое повышение общего коэффициента смертности прерывалось непродолжительным снижением в 1996—1998 гг., после которого оно возобновилось. В 2003 г. общий коэффициент смертности достиг наибольшего значения — 16,4‰, а начиная с 2004 г. наметилось его новое снижение. В 2007—2008 гг. его значение снизилось до 14,6‰, а в 2009 г. по данным за январь—ноябрь — до 14,1‰.

В результате роста числа рождений (и общего коэффициента рождаемости) и одновременного сокращения числа смертей (и общего коэффициента смертности) естественная убыль россиян в последние годы сократилась.

## **1.2. В 2007—2008 гг. возобновился рост населения Южного и Уральского федеральных округов**

Россия располагает самой большой территорией в мире — более 17 млн км<sup>2</sup>, которая почти вдвое превосходит территории других «гигантов» — Китая, США, Канады, Австралии. В то же время население ее не так велико и к тому же крайне неравномерно распределено по огромной территории (табл. 1.2). Наиболее плотно заселены историческое ядро России, Северный Кавказ и Поволжье, но и здесь плотность населения по крайней мере вдвое ниже, чем в Европейском союзе в целом (119 человек на 1 км<sup>2</sup>), примерно соответствуя плотности заселения Северной Европы (55 человек на 1 км<sup>2</sup>). В целом европейская часть страны сопоставима по заселенности с США (32 человека на 1 км<sup>2</sup>), а азиатская — с Австралией и Канадой (по 3 человека на 1 км<sup>2</sup>).

В азиатской части, занимающей почти 3/4 территории страны, проживает лишь один из пяти россиян. Особенно слабо заселены районы Крайнего Севера и приравненные к ним местности<sup>6</sup> с суровыми климатическими условиями, на которые приходится около 70% территории России. На начало 2009 г. в них проживало 10 535 тыс. человек, или 7,4%

---

<sup>6</sup> Особый статус районов Крайнего Севера и местностей, приравненных к ним, был закреплен постановлением Совета Министров СССР 1967 г., согласно которому для работающих в этих районах были установлены ежемесячные надбавки к заработной плате, дополнительные отпуска, доплаты к пособиям по временной нетрудоспособности, льготы при назначении пенсий и др. В 1990-х гг. перечень территорий расширился.

от общей численности россиян, при плотности населения 0,9 человека на квадратный километр<sup>7</sup>.

С января 2008 г. в состав Российской Федерации входят 83 региона — субъекта РФ: 21 республика, 9 краев, 46 областей, 2 города федерального значения, 1 автономная область и 4 автономных округа. Ранее они все (кроме Калининградской области) объединялись в 11 крупных экономико-географических районов, а в соответствии с региональной реформой 2000 г. были сгруппированы в семь федеральных округов.

**Таблица 1.2.** Постоянное население и территория федеральных округов Российской Федерации на начало 2009 г.

	Население		Территория		Плотность населения, человек/км <sup>2</sup>
	тыс. человек	%	тыс. км <sup>2</sup>	%	
Россия	141 904	100,0	17 098,2	100	8,3
Федеральные округа:					
Центральный	37 122	26,2	650,2	3,8	57,1
Северо-Западный	13 462	9,5	1687,0	9,9	8,0
Южный	22 902	16,1	591,3	3,5	38,7
Приволжский	30 158	21,2	1037,0	6,1	29,1
Уральский	12 255	8,6	1818,5	10,6	6,7
Сибирский	19 545	13,8	5145,0	30,1	3,8
Дальневосточный	6460	4,6	6169,3	36,1	1,0
Европейская часть	112 500	79,3	4319,8	25,3	26,0
Азиатская часть	29 404	20,7	12 778,5	74,7	2,3

*Источник:* Численность населения Российской Федерации по городам, поселкам городского типа и районам на 1 января 2009 года: Стат. бюллетень / Росстат. М., 2009. С. 5—10, 27—29.

Среди регионов — субъектов РФ по численности населения выделяются г. Москва (10 509 тыс. человек, или 7,4% населения России на начало 2009 г.), Московская область (6713 тыс. человек, или 4,7%) и Краснодарский край (5142 тыс. человек, или 3,6%). На г. Санкт-Петербург, Свердловскую и Ростовскую области приходится по 3,0—3,2% россиян, а на остальные субъекты РФ — менее чем по 3%. Самым малочисленным населением от-

<sup>7</sup> Численность и миграция населения Российской Федерации в 2008 году: Стат. бюллетень / Росстат. М., 2009. С. 29.



личаются Ненецкий (42,0 тыс. человек) и Чукотский (49,5 тыс.) автономные округа, а также административно-территориальные единицы с особым статусом, утратившие в последние годы статус самостоятельных субъектов РФ: Эвенкийский (16,4 тыс.), Таймырский или Долгано-Ненецкий (37,0 тыс.) и Корякский (21,1 тыс. человек) автономные округа.

На протяжении XX в. доминирующей тенденцией населения был регулируемый, подчас весьма жесткими мерами, сдвиг населения на север и восток и в меньшей степени на юг. Доля россиян, проживающих в азиатской части страны, стабильно, хотя и с существенным замедлением в 1960—1980-е гг., росла — от 13,3% в 1926 г. до 21,8% в 1989 г. Постоянно увеличивалась доля населения, проживавшего на территории современных восточных федеральных округов: Уральского (с 5,3 до 8,5%), Сибирского (с 10,6 до 14,3%), Дальневосточного (с 1,7 до 5,4%) и Южного (с 12,5 до 14,0%). А удельный вес населения Центрального и Приволжского округов, напротив, неуклонно сокращался (соответственно с 34,5 до 25,9% и с 26,2 до 21,5%).

После переписи 1989 г. возобладала обратная тенденция — смещение массы населения с северо-восточных окраин страны в юго-западном направлении. Население азиатской части страны уменьшилось за период, прошедший после переписи 1989 г. до начала 2009 г., на 2711 тыс. человек (или на 8,4%), а население европейской части — на 2407 тыс. человек (на 2,1%). При этом в период между переписями 1989 и 2002 гг. население европейской части даже слегка увеличилось (на 240 тыс. человек), хотя затем также начало сокращаться, и даже несколько быстрее, чем в азиатской части страны. В результате доля населения азиатской части России снизилась с 21,8% в 1989 г. до 20,7% на начало 2009 г. Убыль населения охватила все федеральные округа начиная с конца 90-х гг., однако в 2007 г. был зарегистрирован прирост населения Южного и Уральского федеральных округов, который ускорился в 2008 г. (табл. 1.3).

За период между переписями 1989 и 2002 гг. при сокращении общей численности населения России увеличилось число постоянных жителей Южного федерального округа (всех его регионов, кроме Республики Калмыкии, которая еще не так давно отличалась довольно высоким ростом населения) и незначительно Центрального федерального округа (за счет Москвы и Белгородской области), а также европейской части страны в целом. После переписи 2002 г. убыль населения, по данным текущего учета, ускорилась и охватила все крупные регионы России. Однако интенсивность ее была различной (от -0,3% в Южном до -3,4% в Северо-Западном федеральном округе) и в 2006—2008 гг. постепенно снижалась (за исключением Дальневосточного федерального округа, в котором она вновь усилилась в

**Таблица 1.3.** Изменение численности населения федеральных округов Российской Федерации, 1989—2009 гг., %

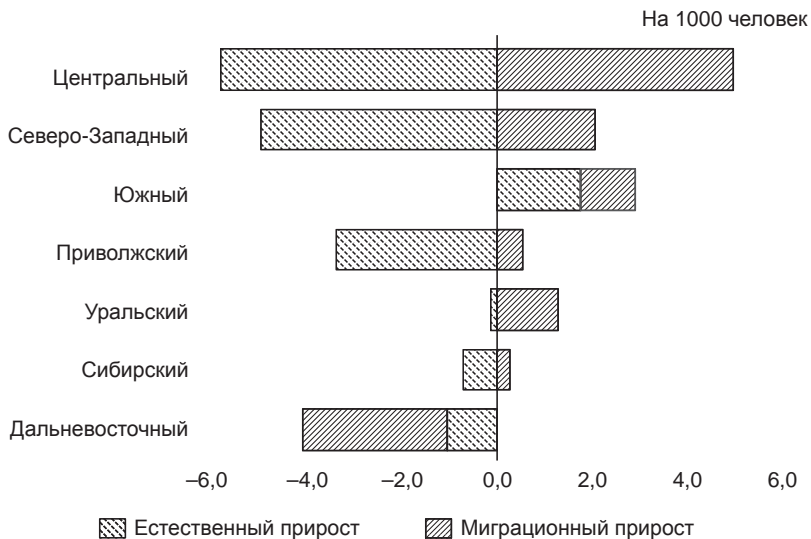
	Между переписями 1989 и 2002 гг.	После переписи 2002 г.*	В том числе за год					
			2003	2004	2005	2006	2007	2008
Россия	-1,3	-2,2	-0,55	-0,48	-0,50	-0,37	-0,15	-0,07
Федеральные округа:								
Центральный	0,2	-2,2	-0,56	-0,50	-0,50	-0,37	-0,18	-0,08
Северо-Западный	-8,3	-3,4	-0,84	-0,73	-0,75	-0,57	-0,36	-0,29
Южный	11,5	-0,3	-0,18	-0,13	-0,13	-0,06	+0,25	+0,29
Приволжский	-1,9	-2,9	-0,65	-0,62	-0,65	-0,54	-0,34	-0,28
Уральский	-1,2	-1,1	-0,37	-0,30	-0,29	-0,11	+0,08	+0,12
Сибирский	-4,8	-2,5	-0,65	-0,54	-0,60	-0,44	-0,04	-0,04
Дальневосточный	-15,8	-3,1	-0,68	-0,62	-0,70	-0,58	-0,27	-0,41
Европейская часть	0,2	-2,2	-0,56	-0,49	-0,50	-0,38	-0,38	-0,09
Азиатская часть	-6,5	-2,0	-0,52	-0,44	-0,50	-0,35	-0,35	-0,03

\* Численность населения на 1 января 2009 г. к численности населения на дату переписи 2002 г. — 9 октября.

*Источники:* Регионы России. Социально-экономические показатели. 2009: Стат. сб. / Росстат. М., 2009. С. 60—63; Численность населения Российской Федерации по городам, поселкам городского типа и районам на 1 января 2009 года: Стат. бюллетень / Росстат. М., 2009. С. 50—52; Население России 2007: Пятнадцатый ежегодный демографический доклад. М., 2009. С. 21—17.

2008 г.). В двух федеральных округах — Южном и Уральском — убыль сменялась ростом населения в 2007—2008 гг. Однако данные текущего учета рождаемости, смертности, убытий и прибытий населения за 2003—2008 гг. подтверждают, что в целом тенденции динамики населения, сложившиеся в 1990-е гг., сохраняются.

В 1993—2006 гг. естественная убыль наблюдалась во всех федеральных округах. В 2007—2008 гг. естественный прирост был зарегистрирован в Южном федеральном округе. В 2007 г. он составил 0,8 на 1000 человек, а в 2008 г. увеличился до 1,8‰ (рис. 1.6). В остальных округах продол-



**Рис. 1.6.** Компоненты прироста (убыли) численности населения федеральных округов Российской Федерации за 2008 г.

*Источник:* Численность населения Российской Федерации по городам, поселкам городского типа и районам на 1 января 2009 года: Стат. бюллетень / Росстат. М., 2009. С. 50—52.

жается убыль населения, хотя в Уральском федеральном округе она снизилась до  $-0,1\%$  (за счет Тюменской области). Интенсивнее всего она в Центральном федеральном округе ( $-5,8\%$ ).

В условиях ставшей преобладающей на российской территории естественной убыли заметное влияние на изменение численности населения округов оказывают объемы и направления миграций, прежде всего внутренних, составляющих до 90% в миграционном обороте населения России (в 2008 г. — 86%). Основные потоки внутренних мигрантов направлялись в Центр, Поволжье и на Юг страны, что привело к значительному сокращению абсолютной и относительной численности населения районов Севера, Сибири и Дальнего Востока. В 2008 г. сохранялись тенденции потоков межрегиональных миграций, сложившиеся в начале 1990-х гг. Центральный федеральный округ, стягивая населения со всей территории страны, по-прежнему отличался самым высоким миграционным приростом (5,0%), вобрав около трети населения, перераспределенного между округами (32,4%), а Сибирь и Дальний Восток потеряли почти 53 тыс.

своих жителей<sup>8</sup>. Почти 3/4 миграционного прироста (74,9%), получаемого Центральным федеральным округом в межрегиональных миграциях, аккумулируют Москва (28,9 тыс. человек) и Московская область (39,3 тыс.). Наиболее привлекательны эти регионы и для внешних мигрантов, в результате чего население Московской области за 2008 г. увеличилось еще на 41,4 тыс. человек, а Москвы — на 26,7 тыс. Кроме того, значительный приток мигрантов по-прежнему направлялся в Белгородскую область (в целом миграционный прирост за 2008 г. составил 11,6 тыс. человек).

Вдвое ниже был миграционный прирост населения Северо-Западного федерального округа (2,1‰), в котором мощным центром притяжения остается Санкт-Петербург, получивший в результате миграционного обмена более 33 тыс. человек, и Ленинградская область (13,6 тыс.).

В других федеральных округах интенсивность миграционного прироста в 2008 г. была еще ниже, хотя и в них есть регионы, весьма привлекательные для значительных масс мигрантов: Краснодарский край (чистая миграция — 30,6 тыс. человек), Самарская область (10,8 тыс.), Республика Татарстан (10,4 тыс.), Новосибирская (9,5 тыс.) и Свердловская (9,4 тыс.) области.

В отличие от остальных федеральных округов Дальний Восток по-прежнему теряет население в результате не только естественной убыли (−1,0‰), но и миграционного оттока (−3,1‰). Наиболее интенсивной миграционная убыль была в Чукотском автономном округе (−17,5‰) и Магаданской области (−14,4‰).

### 1.3. Тенденция концентрации населения в больших городах сохраняется

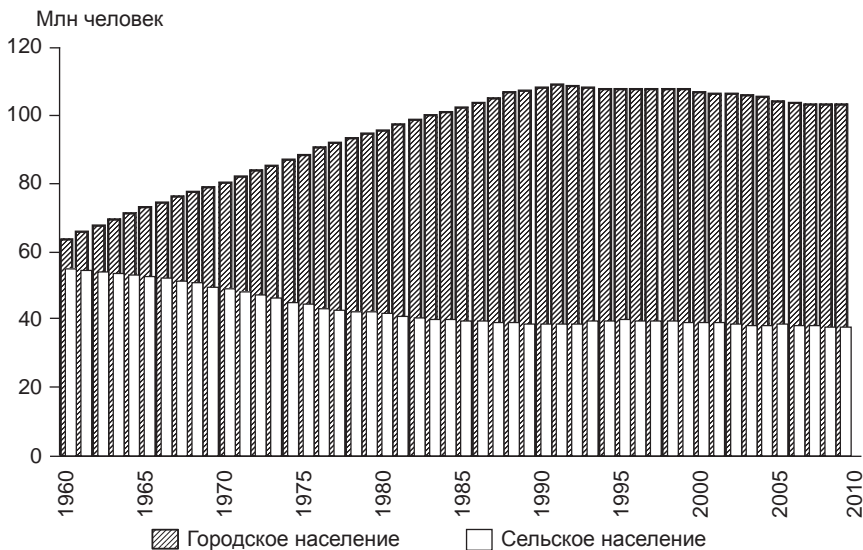
**Городское и сельское население России.** В 1990-е гг. заметные изменения произошли в динамике численности городского и сельского населения России (рис. 1.7). На протяжении предшествующих десятилетий число жителей городских поселений<sup>9</sup> быстро увеличивалось абсолютно и относительно, а число сельских жителей, напротив, сокращалось.

По данным первой Всеобщей переписи населения Российской империи 1897 г., в городских поселениях проживало лишь 15% населения

---

<sup>8</sup> Демографическая ситуация в Российской Федерации в 2008 г. ([http://www.gks.ru/free\\_doc/2009/demo/demo-doc108.htm](http://www.gks.ru/free_doc/2009/demo/demo-doc108.htm)).

<sup>9</sup> Городскими поселениями в Российской Федерации считаются населенные пункты, утвержденные законодательными актами в качестве городов и поселков городского типа (рабочих, курортных, дачных поселков и поселков закрытых административно-территориальных образований). Все остальные населенные пункты считаются сельскими.



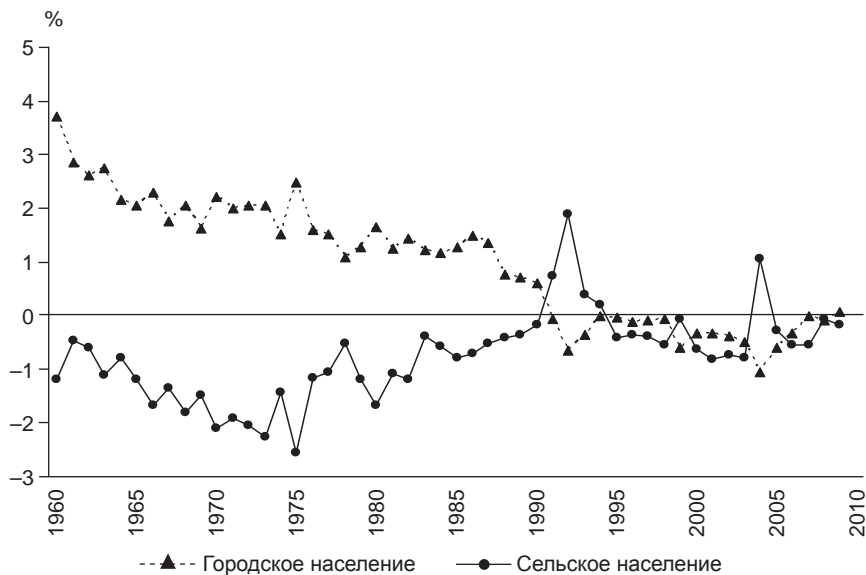
**Рис. 1.7.** Численность городского и сельского населения России, 1960—2009 гг., на начало года

*Источники:* Демографический ежегодник России. 2009: Стат. сб. / Росстат. М., 2009. С. 24; Демографический ежегодник России: Стат. сб. / Госкомстат России. М., 2000. С. 20—21; Предварительная оценка численности постоянного населения субъектов РФ на 1 января 2010 г. и в среднем за 2009 г. ([http://www.gks.ru/wps/portal/OSI\\_N/DEM](http://www.gks.ru/wps/portal/OSI_N/DEM)).

России (в современных границах). В основном это были малые города, число жителей которых не превышало 50 тыс. По численности населения выделялись обе исторические столицы — Санкт-Петербург (1265 тыс. человек) и Москва (1039 тыс.). К разряду больших городов, в которых проживало более 100 тыс. человек, относились также Саратов, Казань, Ростов-на-Дону, Тула и Астрахань, но ни в одном из них число жителей не достигало 150 тыс. Население еще 17 городов составляло от 50 до 90 тыс. человек. Всего в России насчитывалось 430 городов и 37 посадов.

К концу 1930-х гг. в городских поселениях проживала уже треть россиян, к концу 1950-х — половина, а с конца 1980-х — почти три четверти.

В 1991 г. статистическими органами России впервые за весь период систематического наблюдения была зарегистрирована убыль городского населения. Она заметно усиливалась в 1992 г. и в конце 1990-х — начале 2000-х гг., а в 2004 г. превысила 1% (рис. 1.8). Одновременно в 1991—1994 и 2004 гг. отмечался рост сельского населения, которое устойчиво сокращалось на протяжении предшествующих десятилетий.



**Рис. 1.8.** Темпы прироста численности городского и сельского населения России, 1960—2009 гг., % в год

*Источники:* Демографический ежегодник России. 2009: Стат. сб. / Росстат. М., 2009. С. 24; Демографический ежегодник России: Стат. сб. / Госкомстат России. М., 2000. С. 20—21; Предварительная оценка численности постоянного населения субъектов РФ на 1 января 2010 г. и в среднем за 2009 г. ([http://www.gks.ru/wps/portal/OSI\\_N/DEM](http://www.gks.ru/wps/portal/OSI_N/DEM)).

В итоге за период между переписями 1989 и 2002 гг. впервые за всю историю российских переписей численность городского населения сократилась (на 1530 тыс. человек, или на 1,4%). Сельское население также уменьшилось, но в меньшей степени, чем городское (на 225 тыс. человек, или на 0,8%)<sup>10</sup>. В результате доля городского населения осталась практически неизменной, даже уменьшившись на десятую долю процента — до 73,3%.

После переписи 2002 г. городское население продолжало сокращаться быстрее, чем сельское. К началу 2009 г. число городских жителей снизилось до 103 690,4 тыс. человек (на 2,6%), сельских — до 38 213,6 тыс. человек (на 1,4%), а доля горожан опустилась до 73,1%.

<sup>10</sup> Численность и размещение населения: Итоги Всероссийской переписи населения. Т. 1 / Федеральная служба государственной статистики. М.: ИИЦ «Статистика России», 2004. С. 7.

Однако ожидаемый в 2009 г. рост населения будет обеспечен, по предварительной оценке Росстата, городским населением, которое составит к концу 2009 г. 103 774,9 тыс. человек (+0,08%). Сельское же население продолжит сокращаться (на -0,16% за 2009 г.).

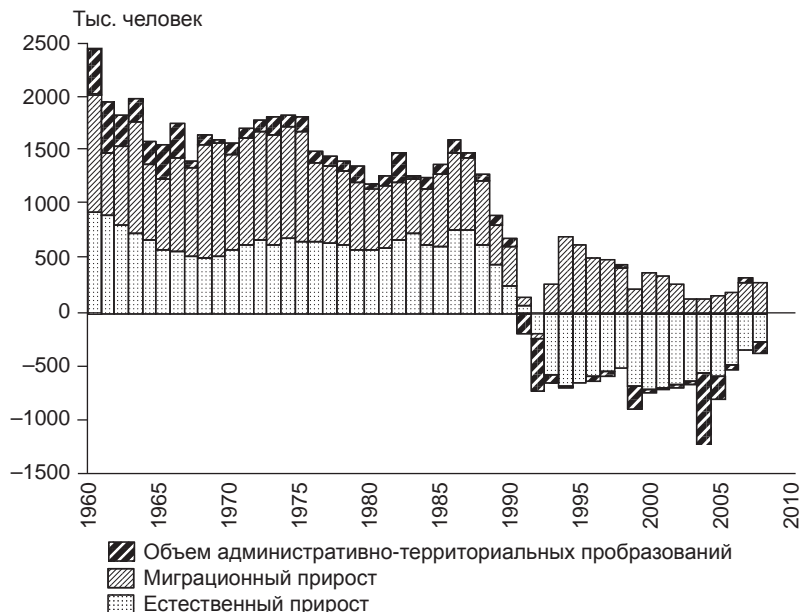
**Факторы изменения численности городского и сельского населения России.** До начала 1990-х гг. рост городского населения России происходил за счет всех трех составляющих: естественного и миграционного прироста, а также административно-территориальных преобразований, когда при получении сельскими поселениями статуса городских или включении в черту разраставшихся городских поселений их жители, никуда не выезжая, становились горожанами.

Начавшаяся в 1992 г. естественная убыль стала основным долговременным фактором уменьшения числа горожан. Зафиксированный данными текущего учета в 1992 г. незначительный миграционный отток из городских поселений лишь усугубил его сокращение. Более существенную роль сыграло такое новое по сравнению с практикой предшествующих десятилетий явление, как преобразование городских поселений — главным образом поселков городского типа — в сельские населенные пункты (рис. 1.9). В отдельные годы — 1991—1992 и 2004 — оно принимало массовый характер, хотя одновременно с этим продолжались и обратные преобразования (сельских поселений в городские).

Суммарные потери городского населения за счет естественной убыли в 1992—2002 гг. составили 6187 тыс. человек (5,7%), а за 2003—2008 гг. — 2729 тыс. человек (2,6%). Начиная с 2001 г. наблюдалась тенденция снижения интенсивности естественной убыли горожан: если в 2000 г. она составила 675 тыс. человек (-6,3‰), то в 2008 г. она снизилась до 249 тыс. человек (-2,4‰).

Миграция продолжала увеличивать численность горожан, хотя значение ее заметно снизилось по сравнению с 1990-ми гг. В целом за 1993—2002 гг. число городских жителей возросло за счет миграционного прироста на 4095 тыс. человек (+3,8%), а за 2002—2008 гг. — лишь на 1133 тыс. человек (+1,1%). В последние годы величина миграционного прироста постоянно нарастала, но до 2008 г. не достигала уровня, способного компенсировать естественную убыль горожан. В 2003—2004 гг. миграционный прирост составил около 1,2‰ в год; в 2005 г. — 1,4; в 2006 г. — 1,8; в 2007 г. — 2,6‰. В 2008 г. миграционный прирост городского населения еще немного возрос, перекрыв заметно сократившуюся естественную убыль (2,7‰ против -2,4‰).

Число горожан сокращалось и в результате множественных преобразований небольших городских поселений в сельские населенные пункты. За 1991—2002 гг. оно снизилось по этой причине на 1086 тыс. человек, или на 1% (только в 1998 г. был зафиксирован рост за счет этого факто-



**Рис. 1.9.** Компоненты прироста (убыли) городского населения России, 1960—2008 гг.

*Источники:* Демографический ежегодник России. 2009: Стат. сб. / Росстат. М., 2009. С. 26; Демографический ежегодник России: Стат. сб. / Госкомстат России. М., 2000. С. 20.

ра), а за 2003—2008 гг. лишь немногим меньше — на 1035 тыс. человек (–1,0%). Особенно интенсивной была убыль городского населения из-за административно-территориальных преобразований в 2004 г., когда она даже превысила его естественную убыль, составив –6,6‰ против –5,1‰.

Показательным исключением стал 2007 г., когда многие административно-территориальные изменения, по которым в предыдущие годы органами власти в субъектах РФ были приняты нормативные правовые акты о преобразовании городских поселений в сельские, не были утверждены Федеральным агентством по техническому регулированию и метрологии (Ростехрегулирование) и соответственно не были внесены в Общероссийский классификатор объектов административно-территориального деления (ОКАТО)<sup>11</sup>. В результате за счет административно-территориальных преобразований городское население России в 2007 г. увеличилось на

<sup>11</sup> Численность населения Российской Федерации по городам, поселкам городского типа и районам на 1 января 2008 года: Стат. бюллетень / Росстат. М., 2008. С. 13—18.

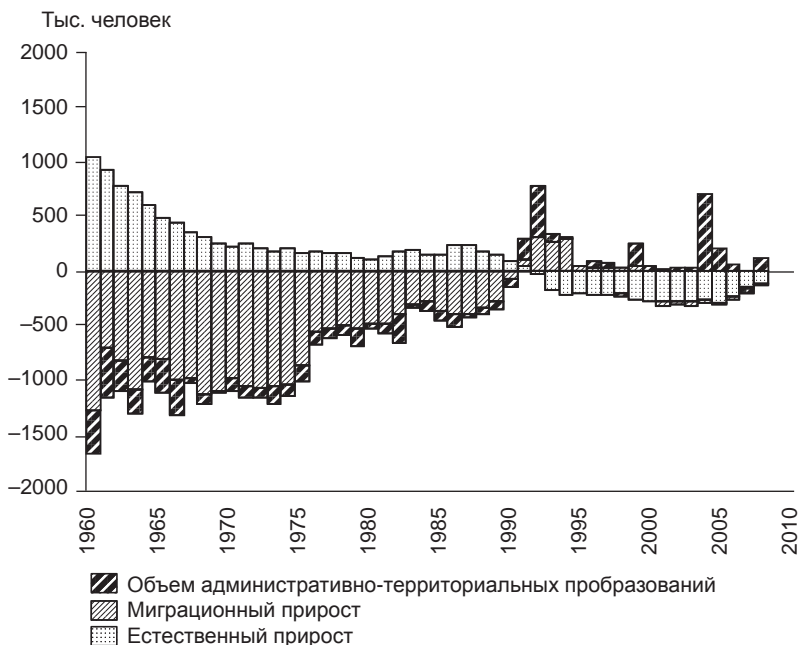


52 тыс. человек (на 0,5‰), тогда как годом раньше оно сократилось примерно на ту же величину — на 52,3 тыс. человек.

В 2008 г. возобновилась тенденция снижения численности городского населения за счет административно-территориальных преобразований, в результате которых она сократилась на 113,2 тыс. человек (на  $-1,1‰$ ), а численность сельского населения соответственно возросла ( $+3,0‰$ ).

До начала 1990-х гг. сельское население России увеличивалось только за счет естественного прироста, который, однако, не мог перекрыть значительного миграционного оттока населения (кроме 1961 г.). Различные административно-территориальные преобразования также только сокращали число сельских жителей в целом по стране (рис. 1.10).

Начиная с 1992 г. как для сельского, так и городского населения России стала характерна естественная убыль, ставшая основным долгосрочным фактором его динамики. За 1992—2002 гг. естественная убыль сельского населения составила 2386 тыс. человек (6,1%), за 2003—2008 гг. — 1319 тыс.



**Рис. 1.10.** Компоненты прироста (убыли) сельского населения России, 1960—2008 гг.

(3,4%). Интенсивность естественной убыли сельского населения несколько выше, чем у городского: в 2003—2006 гг. она колебалась около уровня  $-7\%$  в год, в 2007 г. сократилась до  $-4\%$ , а в 2008 г. — до  $-3\%$ .

Новым явлением стал миграционный прирост сельского населения, сохранявшийся на протяжении 1990-х гг. Однако существенным его значение было лишь в 1992—1994 гг. В целом за 1991—1999 гг. он составил 1113 тыс. человек (2,9%). Начиная с 2000 г. сельское население вновь убывает за счет превышения числа выбывающих из сельских населенных пунктов над числом прибывающих в них, хотя и не так интенсивно, как прежде. Миграционная убыль в основном не превышает  $1\%$  в год. Так, в 2004 и 2006 гг. она составляла  $-0,7\%$ , в 2005 г. —  $-0,6\%$ , в 2007 г. снизилась до  $-0,2\%$ , а в 2008 г. вновь увеличилась, составив  $-0,6\%$ .

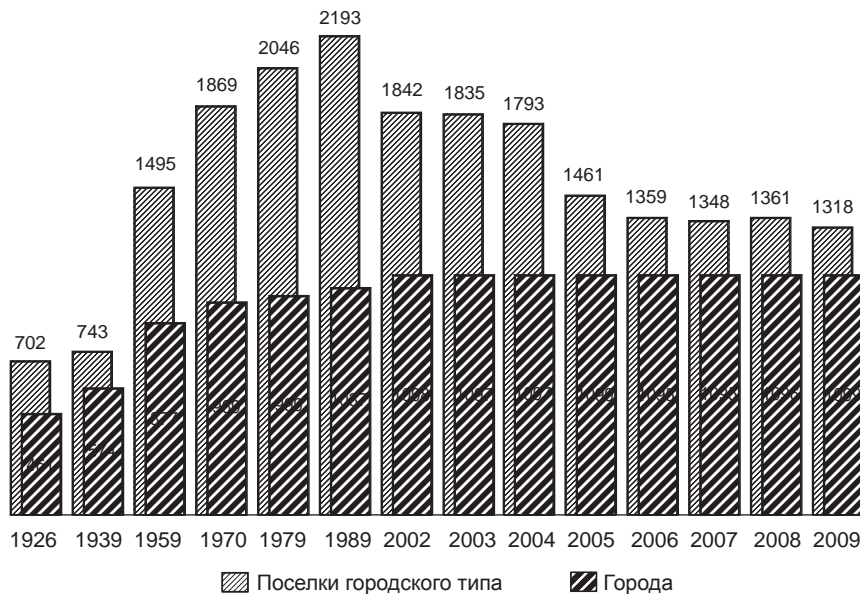
Уменьшение численности горожан в результате административно-территориальных преобразований означало соответствующее увеличение числа сельских жителей в абсолютном выражении, однако в относительном выражении оно было более значимым — на 2,8% за 1991—2002 гг. и на 2,7% за 2003—2008 гг.

Из-за столь изменчивых тенденций динамики городского и сельского населения доля горожан в общем населении страны, достигнув наибольшего значения по данным текущего учета в 1991 г. — 73,8%, перестала расти и, колеблясь, снизилась до 73%. Тенденции снижения удельного веса городского населения в России раньше не наблюдалось. Однако этот показатель, хотя и является важной и наиболее часто используемой характеристикой процесса урбанизации, далеко не полностью отражает его существо. Не меньшее значение имеют тенденции расселения по поселениям разного типа и размера.

**Городские поселения России.** В России, в отличие от других стран<sup>12</sup>, к городским поселениям относятся не только города, но и поселки городского типа, совмещающие в себе черты небольших городков и сельских поселений. В советский период быстро росло число обоих типов городских поселений (рис. 1.11). Но если в 1920—1930-е гг. быстрее увеличивалось

---

<sup>12</sup> Определение городского населения существенно различается по странам. Из 228 стран и территорий мира, по которым эксперты ООН собирают и анализируют статистические данные, примерно в половине используются административные критерии (например, проживание в столице страны или административном центре региона). Среди других стран можно выделить 51 страну, где различие между городским и сельским населением производится исходя из размера (числа жителей) и плотности заселенности населенных мест, и 39 стран, в которых основываются прежде всего на функциональных характеристиках, таких, например, как основные виды экономической деятельности. В 22 странах не используют никаких определений городского населения, а 8 стран относят свое население полностью либо к городскому (например, Сингапур), либо к сельскому (ряд государств Полинезии). *Martin P. Brockerhoff. An Urbanizing World // Population Bulletin. 2000. Vol. 55. No. 3. Sept. P. 7 (www.prb.org).*



**Рис. 1.11.** Число городских поселений России

*Примечание.* Данные в границах соответствующих лет; 1926, 1939, 1959, 1970 гг. — наличное население, за последующие годы — постоянное население; 1926 г. — по переписи на 17 декабря; 1939 и 1979 гг. — по переписи на 17 января; 1959 и 1970 гг. — по переписи на 15 января; 1989 г. — по переписи на 12 января; 2002 г. — по переписи на 9 октября; за остальные годы оценка на 1 января соответствующего года.

*Источники:* Российский статистический ежегодник, 2004: Стат. сб. / Росстат. М., 2004. С. 99; Российский статистический ежегодник, 2009: Стат. сб. / Росстат. М., 2009. С. 94.

число городов, то в 1960—1980-е гг. — число поселков городского типа. В определенной степени это было связано со стремительным заселением районов нового освоения в Сибири и на Дальнем Востоке (районов нефти и газодобычи, зоны БАМа и т.д.).

В 1990-е гг., когда экономические реалии, а вместе с ними и направления миграционных потоков резко изменились, многие из этих поселений стали быстро терять население, что нередко служило одним из оснований для изменения их статуса и даже упразднения. Определенную роль сыграла и проводимая реформа местного самоуправления, формирование новых муниципальных образований, объединявших несколько поселений, а также изменения в налогообложении. Во всяком случае, число поселков городского типа стало быстро сокращаться, а число городов продолжало увеличиваться, хотя и не так быстро, как раньше.

За период между переписями 1989 и 2002 гг. впервые произошло сокращение числа городских поселений — с 3230 до 2940. При этом число городов увеличилось на 61, или на 5,9%, а число поселков городского типа сократилось на 351 населенный пункт, или на 16,0% (но надо понимать, что это лишь общий итог более многочисленных административно-территориальных преобразований, о которых подробнее говорилось в предыдущих докладах).

После переписи населения 2002 г. число городских поселений продолжало сокращаться. На начало 2009 г. оно составило 2417, что на 527 населенных пунктов меньше, чем на дату последней переписи. Продолжалось преобразование поселков городского типа в сельские населенные пункты и включение их в городскую черту более крупных городских поселений, хотя одновременно с этим происходило образование новых поселков городского типа и преобразование поселков городского типа в города.

Если в 2003 г. число российских городов уменьшилось за счет преобразования г. Зеленограда в Зеленоградский административный район г. Москвы<sup>13</sup>, то в 2004 г. оно увеличилось на два: были преобразованы в города районного подчинения п. Московский в Московской области, пгт. Лаишево в Республике Татарстан и пгт. Тарко-Сале в Ямало-Ненецком автономном округе, а г. Чехов Сахалинской области, напротив, был преобразован в сельский населенный пункт. В 2005 г. число городов сократилось в результате включения в черту г. Норильска Красноярского края городов Кайеркан и Талнах, г. Северо-Задонска — в черту г. Донского Тульской области и преобразования в поселок городского типа г. Приморска Калининградской области. За 2006 г. число городов не изменилось, а в 2007 г. увеличилось за счет преобразования и переименования пгт. Красногвардейское Белгородской области в город районного подчинения Бирюч. А за 2008 г. число городов России увеличилось на три: в Калужской области три поселка городского типа были преобразованы в города районного подчинения (Белоусово, Кременки, Ермолино), в Республике Татарстан — один (Арск), а небольшой городок Сокольники в Тульской области был включен в черту г. Новомосковска.

Из-за быстрого снижения числа поселков городского типа ускорилась наблюдавшаяся уже на протяжении нескольких десятилетий тенденция сокращения доли горожан, проживающих в поселках городского типа. По данным переписей 1926, 1939 и 1959 гг., в таких населенных пунктах проживало около 15% городского населения, а впоследствии их доля стала

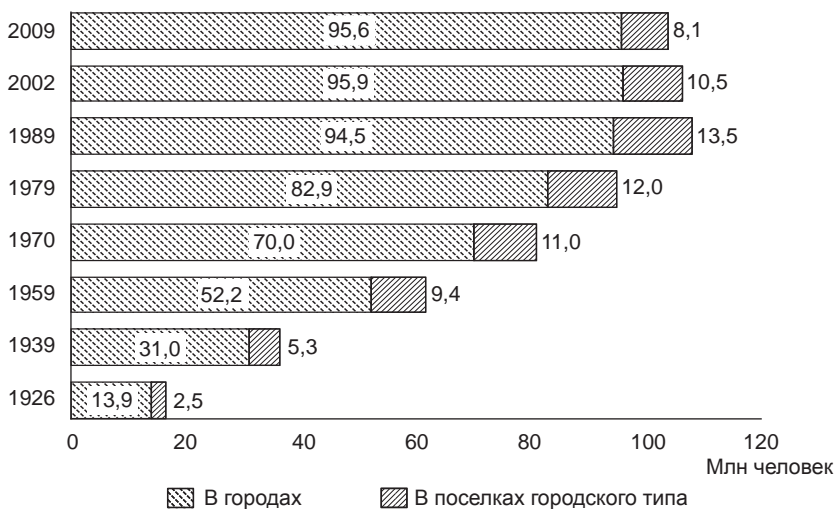
---

<sup>13</sup> Зеленоград, население которого насчитывает около 216 тыс. человек, с самого начала подчинялся администрации г. Москвы (ранее Московскому городскому совету), но теперь он утратил статус отдельного города.

снижаться, составив в 1970 г. 13,6%; 1979 г. — 12,6; 1989 г. — 12,5; 2002 г. — 9,9; а на начало 2009 г. — 7,8%.

Численность населения, проживающего в городах, за 1989—2002 гг. увеличилась на 1466 тыс. человек (1,6%), а численность проживающих в поселках городского типа, напротив, уменьшилась на 2996 тыс. человек (22,2%). После переписи 2002 г. сократилось и население городов (на 307 тыс. человек, или на 0,3%), но существенно в меньшей степени, чем население поселков городского типа (на 2432 тыс. человек, или на 23,1%). Таким образом, снижение абсолютной и относительной численности горожан происходит в первую очередь за счет сокращения числа поселков городского типа и населения, проживающего в них (рис. 1.12).

Что касается российских городов, то их основная масса представлена малыми городами с числом жителей не более 50 тыс. человек (табл. 1.4). Среди них есть даже города-«карлики»: 11 городов с населением до 3 тыс. человек и 25 городов с населением от 3 тыс. до 5 тыс. человек (по состоянию на начало 2009 г.). В этой наиболее многочисленной группе городов растет число городов с населением до 20 тыс. человек и понемногу уменьшается число городов с населением от 20 тыс. до 50 тыс. человек.



**Рис. 1.12.** Численность населения городских поселений России

*Примечание.* См. примечание к рис. 1.11.

*Источники:* Российский статистический ежегодник. 2004: Стат. сб. / Росстат. М., 2004. С. 99; Российский статистический ежегодник. 2009: Стат. сб. / Росстат. М., 2009. С. 94.

Таблица 1.4. Группировка городов России по числу жителей

	1926	1939	1959	1970	1979	1989	2002	2009
Всего городов	461	574	877	969	999	1037	1098	1099
В том числе с числом жителей, тыс.:								
До 20	334	284	399	389	361	349	410	425
20—49,9	70	180	289	342	348	360	358	354
50—99,9	37	58	97	114	138	163	163	156
100—499,9	18	48	78	107	126	131	134	129
500—999,9	—	2	12	11	18	22	20	24
1 млн и более	2	2	2	6	8	12	13	11

*Примечание.* См. примечание к рис. 1.11.

*Источники:* Российский статистический ежегодник, 2004: Стат. сб. / Росстат. М., 2004. С. 99; Российский статистический ежегодник, 2009: Стат. сб. / Росстат. М., 2009. С. 94.

Рост числа средних и больших городов после переписи 1989 г. затормозился, а по отдельным группам и снизился, прежде всего из-за устойчивой естественной убыли населения.

За период между переписями 1989 и 2002 гг. группа городов с населением 1 млн человек и более пополнилась за счет Волгограда. Однако вскоре он покинул ее вместе с Пермью из-за уменьшения численности постоянного населения.

Среди российских, да и европейских<sup>14</sup> городов своим размером выделяется Москва, число постоянных жителей которой превысило 10,5 млн человек, а также Санкт-Петербург с 4,6 млн жителей. Численность постоянного населения других российских городов-миллионников — Новосибирска, Нижнего Новгорода, Екатеринбурга, Самары, Омска, Казани, Челябинска, Ростова-на-Дону и Уфы — никогда не достигала 1,4 млн человек. За 2008 г. население увеличилось во всех городах-миллионниках, кроме Нижнего Новгорода, Самары и Омска, хотя в течение уже ряда лет тенденция роста сохранялась лишь в Москве, Казани, Екатеринбурге и Челябинске.

Группа городов с населением от 500 до 1000 тыс. человек уменьшилась за 1989—2002 гг. за счет Волгограда, на время пополнившего число городов-миллионников, а также Тулы, Томска и Кемеровы, перешедших,

<sup>14</sup> Население других крупнейших агломераций Европы по состоянию на середину 2007 г. не достигало 10 млн человек: в Париже оно составляло 9,9 млн; Лондоне — 8,6; Мадриде — 5,6; Барселоне — 4,8; Берлине, Риме и Афинах — от 3,2 до 3,4 млн человек, в остальных городских агломерациях — менее 3 млн человек. World Urbanization Prospects: The 2007 Revision. Highlights / United Nations, DESA, Population Division. N.Y., 2008. P. 180—183.

наоборот, в группу городов меньшего размера — до 500 тыс. человек. Вместе с тем население двух других городов — Тюмени и Липецка — превысило рубеж в 500 тыс. человек. В итоге число городов в этой группе сократилось на два. Однако после переписи 2002 г. она вновь пополнилась за счет Волгограда и Перми, понизивших свой статус (численность постоянного населения опустилась ниже 1 млн человек), а также Кемерово, напротив, вновь повысившего свой статус, — численность его постоянного населения превысила 500 тыс. человек. На время в эту группу возвращалась и Тула, но в 2008 г. она опять вошла в группу городов меньшего размера из-за сокращения населения. Но ее в группе крупных городов сменил Томск, численность постоянного населения которого на начало 2009 г. вновь превысила 500 тыс. человек (501,8).

Столь противоречивые тенденции изменения численности населения даже крупных городов России были обусловлены как ставшей преобладающей тенденцией естественной убыли населения городов, так и различным сочетанием миграционных потоков и административно-территориальных преобразований. В целом такие тенденции вполне соответствуют природе процессов урбанизации, хотя в ряде случаев они обусловлены скорее не объективными закономерностями развития, а соображениями административной целесообразности. Так или иначе, население продолжало концентрироваться в городах, являющихся более полноценными городскими поселениями в сравнении с поселками городского типа.

Что касается сокращения числа поселков городского типа, в период между переписями 1989 и 2002 гг. оно было наиболее существенным в группе крупных поселений (табл. 1.5). Число же самых малых поселений, в которых проживало не более 3 тыс. человек, оставалось стабильным, но резко снизилось после переписи 2002 г.

В итоге существенно снизилось число поселков городского типа всех размеров, и число жителей ни в одном из них не достигает 40 тыс. человек. В самом крупном из них — пгт. Горячеводском Ставропольского края — на начало 2009 г. постоянно проживало 36,8 тыс. человек.

Важно отметить, что в целом сохраняется такая важная тенденция урбанизации, как концентрация населения в больших городах. Несмотря на то что после десятилетий быстрого роста доли проживающих в городских поселениях она в последние 20 лет демонстрирует скорее тенденцию к слабому сокращению, доля проживающих в больших городах — с числом жителей 100 тыс. и более — неуклонно возрастает. К началу 2007 г. она достигла 48% от общего числа россиян, и хотя через год — к началу 2008 г. — немного снизилась (до 47,8%), к началу 2009 г. она вновь составляла 48,0% (табл. 1.6). Доля проживающих в городских поселениях меньшего размера была более стабильной на протяжении полувека, а в последнее десятилетие

**Таблица 1.5.** Группировка поселков городского типа по числу жителей, по данным переписей и текущего учета

	1926	1939	1959	1970	1979	1989	2002	2009
Всего поселков городского типа	702	743	1495	1869	2046	2193	1842	1318
В том числе с числом жителей, тыс.:								
До 3	413	127	302	451	530	595	595	351
3—4,9	141	174	410	507	568	524	393	295
5—9,9	113	269	540	669	655	713	582	457
10—19,9	30	156	221	216	262	321	247	193
20—49,9	5	17	22	26	31	38	25	22
50 и более	—	—	—	—	—	2	—	—

*Примечание.* См. примечание к рис. 1.11.

*Источники:* Российский статистический ежегодник. 2004: Стат. сб. / Росстат. М., 2004. С. 99; Российский статистический ежегодник. 2009: Стат. сб. / Росстат. М., 2009. С. 94.

**Таблица 1.6.** Распределение населения России по поселениям разного типа, по данным переписей населения и текущего учета, %

	1926	1939	1959	1970	1979	1989	2002	2009
Все население России	100,0	100,0	100,0	100,0	100,0	100,0	100,0	100,0
Проживает в поселениях:								
сельских	82,3	66,5	47,7	37,8	30,9	26,6	26,7	26,9
городских	17,7	33,5	52,3	62,2	69,1	73,5	73,3	73,1
В том числе с числом жителей, тыс.:								
Не более 50	8,0	12,8	19,7	20,4	19,8	20,0	18,7	17,4
50—99,9	2,7	3,7	5,7	6,1	6,8	7,7	7,6	7,7
100 и более	7,0	17,0	26,9	35,7	42,5	45,8	47,0	48,0
Включая:								
100—499,9	3,1	9,3	13,1	17,9	19,5	19,2	19,6	19,1
500—999,9	—	1,1	7,0	6,4	9,2	9,5	8,5	10,8
1 млн и более	3,9	6,6	6,8	11,4	13,8	17,1	18,9	18,1

*Примечание.* См. примечание к рис. 1.11.

*Источники:* Российский статистический ежегодник, 2004: Стат. сб. / Росстат. М., 2004. С. 99; Российский статистический ежегодник, 2009: Стат. сб. / Росстат. М., 2009. С. 94.



стала снижаться, причем быстрее сокращается доля проживающих в малых городских поселениях (до 50 тыс. жителей). В группе больших городов более стабильна доля населения, сконцентрированная в городах с числом жителей от 100 тыс. до 500 тыс., а доля городов-миллионников, возростающая до 2002 г., в последние годы несколько сократилась в связи с тем, что теряющие население Пермь и Волгоград перешли в группу городов меньшего размера.

**Городское и сельское население регионов России.** Регионы Российской Федерации существенно различаются по уровню урбанизированности и тенденциям изменения численности городского и сельского населения.

Доля населения, проживающего в городских поселениях, неуклонно возрастает в Центральном федеральном округе, в котором она к началу 2009 г. достигла 80,8% против 77,9% в 1989 г.

Еще выше она в Северо-Западном федеральном округе — уже в 1989 г. она превысила 82% и повышалась с некоторыми колебаниями в последующие годы, составив на начало 2009 г. 82,4%. При этом в Северо-Западном федеральном округе выше всего доля населения, сосредоточенного в сверхбольшом городе с числом жителей, превышающем 1 млн человек, — 34% (табл. 1.7).

Высоким уровнем урбанизированности отличается также Уральский федеральный округ, в котором доля городского населения увеличилась за 1989—2002 гг. с 80,2 до 80,7%, хотя к началу 2009 г. она несколько снизилась — до 79,6%.

Несколько ниже доля горожан в Дальневосточном (74,3% в 2009 г. против 75,9% в 2002 г.), Сибирском (70,8% против 71,2) и Приволжском (70,3% против 70,8) федеральных округах.

Самой низкой и при этом устойчиво снижающейся в последние десятилетия долей горожан выделяется Южный федеральный округ, в котором она сократилась с 59,7% в 1989 г. до 56,8% в 2009 г.

Что касается региональной динамики городского и сельского населения, то за период между переписями 1989 и 2002 гг. численность городского населения сократилась по всем федеральным округам, кроме Южного и Центрального, а численность сельского населения — по всем округам, кроме Южного, в котором оно выросло весьма существенно — на 17,8% (табл. 1.8). За период после переписи 2002 г. городское население продолжало сокращаться уже во всех федеральных округах, а сельское — во всех, кроме Южного, Уральского и Дальневосточного. Наиболее интенсивной была убыль городского населения Дальневосточного федерального округа (–5,6% к началу 2009 г.) и сельского населения Центрального федерального округа (–6,6%). Наиболее значительно увеличилось сельское население Уральского федерального округа (+4,5%).

**Таблица 1.7.** Распределение населения федеральных округов Российской Федерации по поселениям разного типа, на начало 2009 г., %

	Все население	Из него проживает в городских поселениях					
		Всего	В том числе в городских поселениях с числом жителей, тыс.				
			До 50	50—99,9	100 и более	Включая	
						500 и более	1000 и более
Россия	100	73,1	17,4	7,7	48,0	28,9	18,1
Федеральные округа:							
Центральный	100	80,8	17,4	7,5	55,9	34,9	28,3
Северо-Западный	100	82,4	21,4	5,6	55,4	34,0	34,0
Южный	100	56,8	12,9	7,7	36,2	14,2	4,6
Приволжский	100	70,3	14,7	8,7	46,9	32,7	15,1
Уральский	100	79,7	22,6	9,8	47,2	24,4	19,8
Сибирский	100	70,8	18,1	6,8	45,9	31,9	12,9
Дальневосточный	100	74,3	26,1	6,5	41,7	17,9	0,0

*Расчитано по:* Численность населения Российской Федерации по городам, поселкам городского типа и районам на 1 января 2009 года: Стат. бюллетень / Росстат. М., 2009. С. 27—29, 68—73, 77—79.

В результате доля Центрального федерального округа в сельском населении России сократилась с 26,0% в 1970 г. до 18,7% в 2009 г., а доля Южного округа, напротив, возросла с 17,3 до 25,9%.

Удельный вес округов в городском населении более стабилен: около 29% горожан России в настоящее время сконцентрировано в Центральном федеральном округе, около 21% — в Приволжском, чуть более 9% — в Уральском. Доля Дальневосточного, Сибирского и Северо-Западного федеральных округов в городском населении России постепенно снижается — с 31,2% в 1989 г. до 28,7% на начало 2009 г., а доля Южного федерального округа, напротив, увеличилась с 11,4 до 12,5%, а вместе с Центральным федеральным округом — с 38,7 до 41,5%.

Региональная динамика городского населения определяется главным образом устойчивой тенденцией естественной убыли населения, сложившейся в большинстве регионов и не компенсируемой миграционным приростом. В 2008 г. небольшой естественный прирост городского населения отмечался в Южном (0,3‰) и Уральском (0,1‰) федеральных округах (рис. 1.13). Миграционный прирост увеличил городское население всех

**Таблица 1.8.** Среднегодовой темп прироста (убыли) численности городского и сельского населения федеральных округов Российской Федерации, 1989—2009 гг., %

	Городское население		Сельское население	
	1989— 2002 гг.*	2003— 2009 гг.**	1989— 2002 гг.*	2003— 2009 гг.**
Россия	-0,10	-0,42	-0,06	-0,19
Федеральные округа:				
Центральный	0,20	-0,19	-0,70	-1,08
Северо-Западный	-0,61	-0,57	-0,72	-0,68
Южный	0,52	-0,20	1,20	0,28
Приволжский	-0,13	-0,64	-0,17	-0,21
Уральский	-0,04	-0,37	-0,30	0,77
Сибирский	-0,42	-0,49	-0,18	-0,21
Дальневосточный	-1,23	-0,93	-1,28	0,59
Европейская часть	0,01	-0,42	0,03	-0,20
Азиатская часть	-0,52	-0,40	-0,39	-0,12

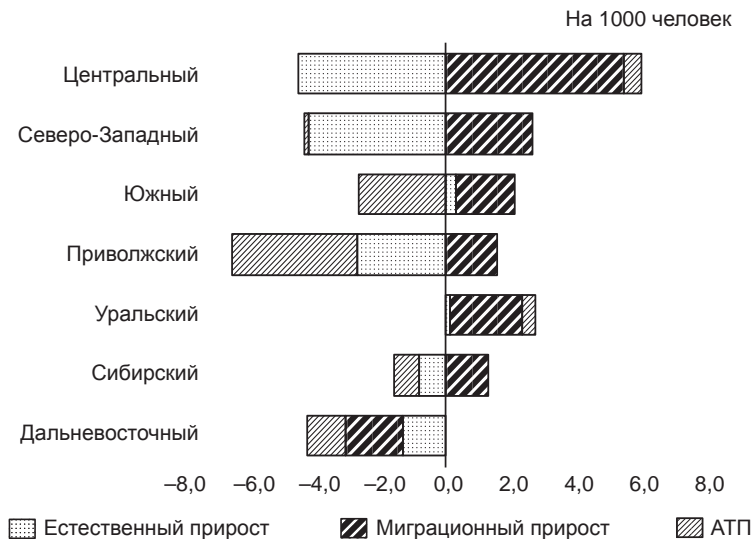
\* По данным переписей населения.

\*\* Численность населения на 1 января 2009 г. отнесена к численности населения на 1 января 2003 г.

*Источники:* Регионы России. Социально-экономические показатели. 2009: Стат. сб. / Росстат. М., 2009. С. 60—63; Численность населения Российской Федерации по городам, поселкам городского типа и районам на 1 января 2009 года: Стат. бюллетень / Росстат. М., 2009. С. 27—29; Население России 2007: Пятнадцатый ежегодный демографический доклад. М., 2009. С. 39.

федеральных округов, кроме Дальневосточного, где он, напротив, только усиливал убыль населения, составив  $-1,7\%$  при естественной убыли в  $-1,3\%$ .

Но в целом миграционный потенциал села, в предыдущие десятилетия отдававшего свое избыточное население в города, уже исчерпан, а ресурс внешней миграции не столь значителен. При этом далеко не все городские поселения и регионы привлекательны для мигрантов, уже сложились зоны устойчивого оттока населения. Ставшие массовыми преобразования не вполне сформировавшихся городских поселений в сельские усугубляли эту ситуацию, причем нередко очень значительно, хотя в отдельных регионах они продолжали действовать как фактор увеличения городского населения. В 2008 г. наибольшие потери городского населения в резуль-

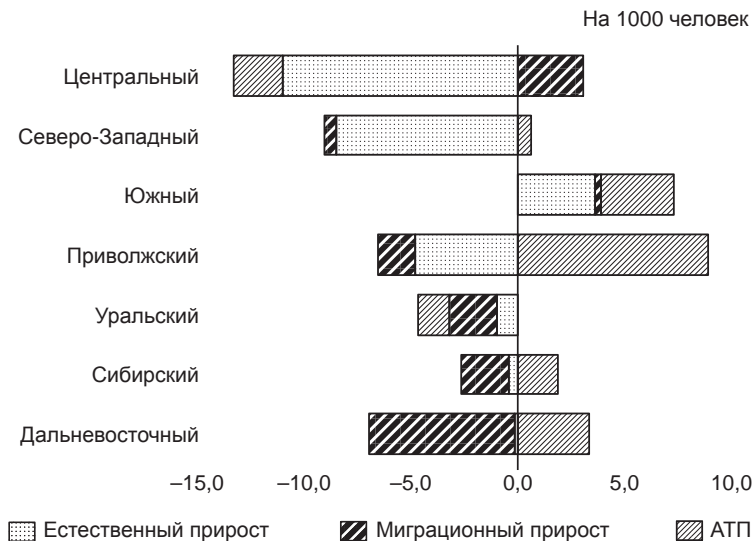


**Рис. 1.13.** Компоненты изменения численности городского населения федеральных округов Российской Федерации, 2008 г.

*Рассчитано по:* Численность населения Российской Федерации по городам, поселкам городского типа и районам на 1 января 2009 года: Стат. бюллетень / Росстат. М., 2009. С. 36—38.

тате административно-территориальных преобразований отмечались в Приволжском ( $-3,8\%$ ), а также Южном ( $-2,6\%$ ) федеральных округах. В Центральном и Уральском федеральных округах этот фактор действовал как механизм увеличения городского населения ( $0,5$  и  $0,4\%$ ).

Факторы региональной динамики сельского населения действуют более разнонаправленно. Устойчивая тенденция естественной убыли населения характерна для сельского населения Центрального, Северо-Западного и Приволжского федеральных округов, в которых она достигает высокой интенсивности (до  $10\%$  и выше в Центральном федеральном округе). На Урале и за Уралом естественная убыль сельского населения пока незначительна, а в Южном федеральном округе наблюдается довольно высокий естественный прирост ( $3,6\%$  в 2008 г.). Миграционный приток увеличивает сельское население Центрального и в меньшей степени Южного федерального округа, а в остальных — сокращает его (рис. 1.14). Административно-территориальные преобразования действуют с разной интенсивностью и разнонаправленно.



**Рис. 1.14.** Компоненты изменения численности сельского населения федеральных округов Российской Федерации, 2008 г.

*Рассчитано по:* Численность населения Российской Федерации по городам, поселкам городского типа и районам на 1 января 2009 года: Стат. бюллетень / Росстат. М., 2009. С. 39—41.

## 1.4. Большинство прогнозов предсказывают дальнейшую убыль населения России

Сокращение естественной убыли населения России в последние годы — явление скорее всего временное, обусловленное преходящими факторами. Среди них следует отметить уже упоминавшийся рост числа женщин детородного возраста (эхо повышения рождаемости в 1980-е гг.), способствующий увеличению числа рождений, а также приостановку роста и даже сокращение числа пожилых людей, тормозивший рост числа смертей<sup>15</sup>. Влияние обоих факторов уже ослабевает, но какое-то вре-

<sup>15</sup> Начиная с 2001 г. 60-летний рубеж переходили малочисленные поколения 1941 и последующих лет рождения, вследствие чего число людей в возрасте 60 лет и старше сокращалось на протяжении 2002—2006 гг., уменьшившись с 27,1 млн до 24,3 млн человек, или на 10%; в 2007 г. рост численности этой возрастной группы возобновился.

мя еще сохранится, что будет содействовать дальнейшему сокращению естественной убыли населения. Уже в начале следующего десятилетия число потенциальных матерей вернется к уровню начала 90-х гг., с которого началось его увеличение, а рост числа пожилых снова наберет силу за счет самых многочисленных послевоенных поколений, рождавшихся в 1949—1960 гг. В результате структурные факторы, весьма благоприятные с точки зрения формирования естественного прироста в первом десятилетии XXI в., во втором его десятилетии станут, напротив, крайне неблагоприятными.

Еще один фактор, внесший вклад в сокращение естественной убыли населения России в самое последнее время, — благоприятные изменения самих демографических процессов, рождаемости и смертности, которые многие связывают с активизацией социально-демографической политики. Собственный опыт России, как и опыт многих других стран, показывает, что подобные эффекты, по крайней мере когда речь идет о рождаемости, обычно оказываются относительно краткосрочными, и многие эксперты высказывают опасение, что нынешнее повышение рождаемости не будет долговременным и устойчивым. Но даже если такие пессимистические опасения не оправдаются, это еще не дает гарантии устойчивого сокращения естественной убыли населения. Сейчас благоприятные изменения возрастной структуры усиливают положительный эффект улучшения показателей рождаемости и смертности, но через несколько лет положение станет иным и эти изменения будут действовать в противоположном направлении, ослабляя эффект достижений демографической политики. Согласно большей части имеющихся оценок рост рождаемости и снижение смертности, ожидаемые в соответствии с оптимистическими прогнозами, будут не в состоянии нейтрализовать влияние неблагоприятных структурных изменений, вследствие чего естественная убыль населения вскоре вновь ускорится.

Это ускорение может быть более или менее значительным в зависимости от того, насколько в ближайшие годы удастся снизить смертность и повысить рождаемость. Однако практически никто из прогнозистов не ожидает таких изменений смертности и рождаемости, которые могли бы полностью исключить ускорение естественной убыли населения России в ближайшие годы. Даже высокий (оптимистический) вариант прогнозных расчетов, выполненных Росстатом в 2009 г.<sup>16</sup>, предполагает умеренное ускорение естественной убыли в 2020-х гг.

---

<sup>16</sup> Предположительная численность населения Российской Федерации до 2030 года: Стат. бюллетень / Росстат. М., 2009. С. 138—139.

В отличие от предыдущего цикла расчетов предположительной численности населения (2008 г.)<sup>17</sup>, некоторые результаты которого рассматривались в предшествующем докладе<sup>18</sup>, в последнем цикле расчетов прогнозный период увеличен до 2030 г. (в расчетах 2008 г. — до 2025 г.), а базой служат оценки численности постоянного населения субъектов РФ по полу и возрасту на 1 января 2008 г. (в 2008 г. — на 1 января 2007 г.).

Как и ранее, расчеты производились по трем вариантам прогноза — низкому (пессимистическому), высокому (оптимистическому) и некоторому среднему, позволявшим оценить возможные сценарии развития демографических процессов в стране. При этом учитывались ориентиры, обозначенные в Концепции демографической политики Российской Федерации на период до 2025 г., утвержденной Указом Президента РФ от 09.10.2007 № 1351.

При реализации оптимистического варианта прогноза естественная убыль снизится до 1,3‰ в год (менее 190 тыс. человек) в середине второго десятилетия XXI в. и в целом не будет превышать 2‰ в год (300 тыс. человек) до конца прогнозного периода (рис. 1.15). Такой сценарий возможен, если удастся выработать социальные механизмы, обеспечивающие поддержку рождаемости на уровне, близком к тому, который необходим для простого воспроизводства населения (каждое новое поколение численно не меньше предыдущего). Необходимый для этого уровень рождаемости — 1,8—2 ребенка в расчете на одну женщину репродуктивного возраста — отвечает наиболее распространенному в российском обществе представлению об идеальном числе детей, поскольку многие социологические опросы мнений по-прежнему фиксируют именно двух детей как идеальное число детей в семье<sup>19</sup>.

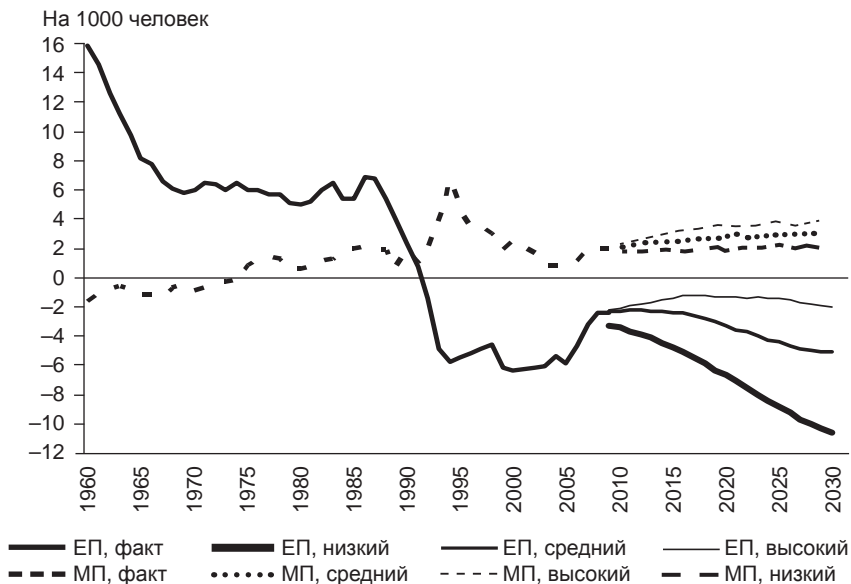
В прогнозных расчетах 2009 г. высокий вариант рождаемости предполагал постепенное повышение значения коэффициента суммарной рождаемости до 1,98 в конце прогнозного периода, тогда как высокий вариант рождаемости в прогнозных расчетах 2008 г. предполагал более быстрое увеличение его значения до 1,9 (уже к 2020 г.). Такой сценарий, по идее разработчиков, отражал бы как перестройку репродуктивного поведения населения, так и улучшение качества жизни, эффективное действие стабильной демографической политики и, в некоторой степени, увеличение

---

<sup>17</sup> Предположительная численность населения Российской Федерации до 2025 года: Стат. бюллетень / Росстат. М., 2008.

<sup>18</sup> Население России 2007: Пятнадцатый ежегодный демографический доклад. М., 2009. С. 14—17.

<sup>19</sup> Предположительная численность населения Российской Федерации до 2030 года: Стат. бюллетень / Росстат. М., 2009. С. 5; Краткие итоги выборочного обследования «Семья и рождаемость» ([http://www.gks.ru/free\\_doc/2010/family.htm](http://www.gks.ru/free_doc/2010/family.htm)).



**Рис. 1.15.** Естественный (ЕП) и миграционный (МП) прирост (убыль) населения России по трем вариантам прогнозных расчетов Росстата 2009 г.

*Расчитано по:* Демографический ежегодник России. 1993: Стат. сб. / Госкомстат России. М., 1994. С. 10; Демографический ежегодник России. 2009: Стат. сб. / Росстат. М., 2009. С. 25; Предположительная численность населения Российской Федерации до 2030 года: Стат. бюллетень / Росстат. М., 2009. С. 138, 225.

в общей численности населения доли выходцев из стран с более высокой рождаемостью.

Помимо оптимистических ожиданий в отношении рождаемости высокий вариант прогноза предполагал и оптимистический сценарий смертности, который разрабатывался как нормативный, исходя из целей снижения смертности, обозначенных в Концепции демографической политики Российской Федерации на период до 2025 г. и в приоритетном национальном проекте «Здоровье». Реализация этого сценария смертности предполагает постепенное увеличение ожидаемой продолжительности жизни при рождении для населения в целом с 68,2 года в 2009 г. до 75,9 года в 2030 г., для мужчин — с 62,0 до 71,4 года, для женщин — с 74,5 до 79,9 года<sup>20</sup>.

<sup>20</sup> Предположительная численность населения Российской Федерации до 2030 года: Стат. бюллетень / Росстат. М., 2009. С. 205.



Представление о масштабах реально ожидаемой естественной убыли дает средний вариант демографического прогноза, согласно которому она после периода относительной стабилизации в 2010—2016 гг. (достигнув минимума в 321 тыс. человек, или  $-2,3\%$  в 2011 г.) начнет устойчиво возрастать, превысит 600 тыс. человек в 2024 г. и 700 тыс. ( $-5,2\%$ ) в конце прогнозного периода. Всего же за 22 года — 2009—2030 гг. — естественная убыль населения России по этому варианту прогноза составит 10,8 млн человек (при высоком — 5,3). Однако согласно некоторым другим прогнозам она может оказаться еще большей.

В частности, реализация пессимистического варианта прогноза Росстата (2009 г.) приведет к более существенной естественной убыли населения, которая в конце прогнозного периода превысит  $10\%$  в год, составив за весь прогнозный период более 20 млн человек. Впрочем, уже начальные значения коэффициента естественного прироста, полученные при расчетах по этому сценарию, заметно отличаются от данных оперативного учета ( $-3,4\%$  за 2009 г. против  $-1,7\%$  за январь—ноябрь 2009 г. в пересчете на год).

Средний вариант рождаемости в прогнозных расчетах Росстата 2009 г., как и в предыдущем цикле расчетов 2008 г., исходит из того, что улучшение социально-экономического положения в России и меры демографической политики позволят российским семьям достаточно полно реализовать свои репродуктивные планы и рождаемость установится на уровне, чуть превосходящем средний по Европе. Но в отличие от высокого сценария рождаемость не повысится до уровня, обеспечивающего простое воспроизводство населения, из-за ожидаемых более низких темпов социально-экономического развития страны.

Низкий сценарий рождаемости строился с учетом того, что при сохранении или ухудшении сложившейся экономической ситуации в стране повышение рождаемости маловероятно. При этом предполагалось, что рождаемость не может опуститься ниже уровня, наблюдаемого сегодня в странах с наиболее низкой рождаемостью (1,2—1,3 рождения на женщину), и не предусматривалось каких-либо социальных или техногенных катастроф, способных привести к резким колебаниям показателей рождаемости. Все три варианта рождаемости прогнозных расчетов 2009 г. учитывали более высокие значения коэффициента суммарной рождаемости, достигнутые в 2007—2008 гг., — около 1,5 рождения на женщину, но по низкому варианту ее снижение начиналось уже в 2009 г.

Низкий сценарий рождаемости сочетался с пессимистическим сценарием изменений в ожидаемой продолжительности предстоящей жизни. В прогнозных расчетах предыдущего цикла (2008 г.) он задавался предположением об ее увеличении к 2025 г. на 2 года, а в прогнозных расчетах

2009 г. — практически об ее стагнации (увеличение на 0,7 года). Для младенческой смертности выбрана тенденция снижения довольно низкими темпами, обеспечивающими достижение к 2030 г. уровня младенческой смертности стран Европейского союза в середине 1990-х гг. Если в прогнозных расчетах 2008 г. предполагалось, что ожидаемая продолжительность жизни при рождении увеличится к 2025 г. до 68,7 года, то в цикле расчетов 2009 г. — лишь до 68,2 года в 2024—2030 гг.

В основе формирования среднего сценария смертности лежал метод аналогий, в частности со странами Восточной Европы, а также оценка возможных изменений в смертности от внешних причин. В прогнозных расчетах 2009 г. этот сценарий выглядит более оптимистичным, чем в расчетах 2008 г.: допускается, что к 2025 г. продолжительность ожидаемой при рождении жизни увеличится до 72,3 года (в расчетах 2008 г. — до 69,8 года), а к 2030 г. — до 73,3 года.

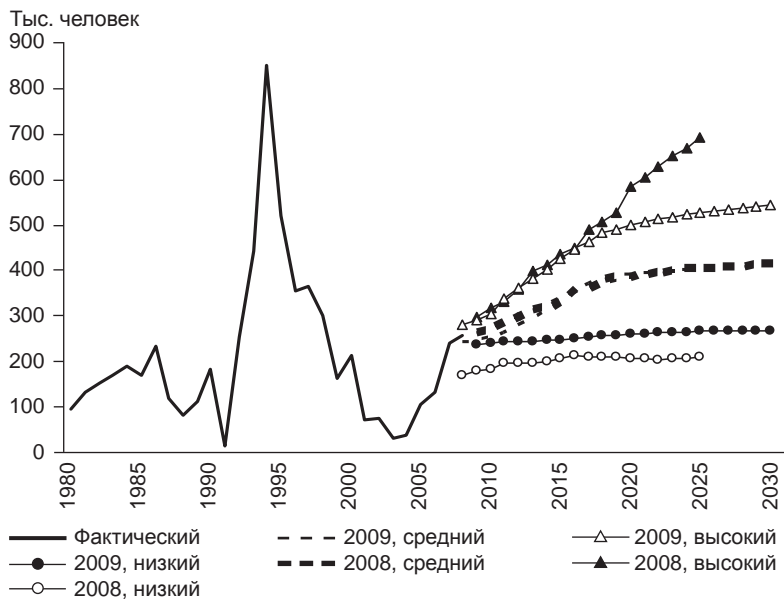
В условиях сохраняющейся естественной убыли населения будущая динамика численности населения России зависит не только от величины этой убыли, но и от того, в какой степени она будет возмещена миграционным приростом. Чем больше естественная убыль, тем сложнее компенсировать ее за счет притока мигрантов. Поэтому большинство имеющихся прогнозов предполагает в лучшем случае лишь частичную компенсацию, которая не позволяет остановить сокращение населения России в обозримой перспективе.

В прогнозных расчетах Росстата 2009 г. не рассматривался вариант существенного увеличения миграционного прироста населения России, хотя во все три сценария были заложены гипотезы о его росте в той или иной степени и ни один не предусматривал его сокращения. Оптимистический вариант прогноза исходил из постепенного увеличения чистой миграции до 3,7‰ в год к концу прогнозного периода, средний — максимум до 3‰ в год, низкий предполагает совсем незначительный рост (практически стабилизацию) на уровне около 2‰ в год. Для сравнения можно отметить, в Европейском союзе (Европе—27) миграционный прирост в 2002—2008 гг. составлял 3—4‰ в год<sup>21</sup>.

В целом «вилка» возможных значений миграционного прироста, предусматривавшаяся в прогнозных расчетах 2009 г., заметно уже, чем в расчетах 2008 г. (рис. 1.16). При этом даже низкий вариант миграции 2009 г., как уже говорилось, предполагал небольшое увеличение миграционного прироста — примерно до 270 тыс. человек к концу прогнозного периода.

---

<sup>21</sup> The EU—27 population continues to grow // Data in focus. Population and Social Conditions. 31/2009 ([http://epp.eurostat.ec.europa.eu/cache/ITY\\_OFFPUB/KS-QA-09-031/EN/KS-QA-09-031-EN.PDF](http://epp.eurostat.ec.europa.eu/cache/ITY_OFFPUB/KS-QA-09-031/EN/KS-QA-09-031-EN.PDF)); [http://epp.eurostat.cec.eu.int/Population and social conditions/Data](http://epp.eurostat.cec.eu.int/Population%20and%20social%20conditions/Data); [http://epp.eurostat.ec.europa.eu/portal/page/portal/population/data/main\\_tables](http://epp.eurostat.ec.europa.eu/portal/page/portal/population/data/main_tables)).



**Рис. 1.16.** Миграционный прирост населения России по трем вариантам прогнозных расчетов Росстата 2008 и 2009 гг.

*Источники:* Демографический ежегодник России. 1993: Стат. сб. / Госкомстат России. М., 1994. С. 10; Демографический ежегодник России. 2009: Стат. сб. / Росстат. М., 2009. С. 25; Предположительная численность населения Российской Федерации до 2030 года: Стат. бюллетень / Росстат. М., 2009. С. 138, 225.

Возможность более низких значений миграционного прироста в прогнозных расчетах Росстата не рассматривалась.

Помимо официальных прогнозов Росстата имеется довольно большое количество демографических прогнозов для России на предстоящие десятилетия, составленных как отечественными, так и зарубежными экспертами.

В Отделе народонаселения ООН, где еще полвека назад была создана система наблюдения за демографическим развитием всех стран мира, демографические прогнозы для каждой из них, включая Россию, пересматриваются раз в два года с учетом произошедших за это время изменений. Последний такой пересмотр был проведен в 2008 г.<sup>22</sup>

<sup>22</sup> World Population Prospects: The 2008 Revision, Highlights / United Nations, Department of Economic and Social Affairs, Population Division, 2009. Working Paper No. ESA/P/WP.210 ([http://www.un.org/esa/population/publications/wpp2008/WPP2008\\_Highlights\\_rev.pdf](http://www.un.org/esa/population/publications/wpp2008/WPP2008_Highlights_rev.pdf)).

Менее известный в нашей стране, но очень популярный в мире источник данных о демографических перспективах 226 стран и регионов мира, включая Россию, — Международная база данных Бюро цenzов США<sup>23</sup>. Перспективные оценки численности и возрастно-полового состава населения России до 2050 г. в этой базе в последний раз обновлялись в 2006 г.

Кроме того, имеются прогнозы, выполняемые различными исследовательскими центрами. К их числу относятся и прогнозы Института демографии ГУ ВШЭ, причем помимо «классических» прогнозов, следующих той же методике, какую используют Росстат или ООН, в ИДЕМ ГУ ВШЭ разрабатывается и так называемые вероятностные, или стохастические, прогнозы. Последний из них был представлен в докладе «Население России. 2006»<sup>24</sup>.

Как правило, различные прогнозы не вполне совпадают между собой, поскольку могут иметь разные цели (прогнозы-предсказания, прогнозы-предостережения, аналитические прогнозы и т.п.), обычно опираются на разные гипотезы изменений уровней рождаемости, смертности и миграции, нередко отражают субъективную позицию авторов. К тому же, по общему правилу, все прогнозы разрабатываются в нескольких вариантах, что еще больше увеличивает разброс получаемых результатов.

Тем не менее, несмотря на несовпадение результатов разных прогнозов, в большинстве случаев они и не противоречат друг другу, ибо все они используют общепринятую методику составления демографических прогнозов, к настоящему времени хорошо отработанную. При всех различиях в принятых гипотезах и полученных количественных оценках результаты их наиболее вероятных (средних) вариантов в конечном итоге демонстрируют качественное сходство ожидаемых тенденций. Применительно к изменению численности населения России большинство прогнозов предсказывают ее дальнейшее сокращение, различия же касаются только темпов этого сокращения.

На рис. 1.17 представлены результаты некоторых прогнозов динамики численности населения России до 2030 или до 2050 г.

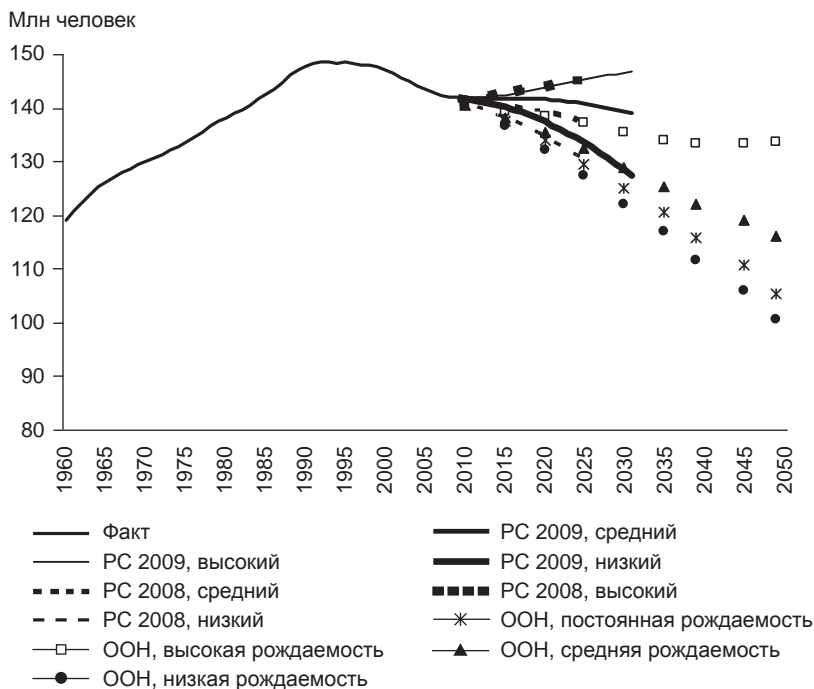
Итогом реализации оптимистического сценария Росстата станет умеренный рост общей численности населения уже в ближайшие годы (начиная с 2011 г.), причем результаты расчетов цикла 2008 и 2009 гг. практически совпадают. К 2030 г. численность постоянного населения России по этому варианту прогноза достигнет 146,8 млн человек, что примерно соответствует значению конца 1980-х гг.

---

<sup>23</sup> Бюро Цenzов CIF (<http://www.census.gov/ipc/www/idb/>). Ежемесячно к этой базе обращаются более 400 тыс. пользователей.

<sup>24</sup> Население России 2006: Четырнадцатый ежегодный демографический доклад. М., 2008.

Итогом реализации пессимистического варианта будет сохранение устойчивой тенденции убыли населения, в результате чего численность населения России к 2030 г. сократится до 128 млн человек. Несмотря на то что в цикле прогнозных расчетов 2009 г. Росстат, учитывая отчетные данные за 2007 г., несколько улучшил параметры низкого сценария (повысил показатели рождаемости, продолжительности жизни и миграционного прироста) по сравнению с версией 2008 г., начальные значения прогнозного ряда уже отличаются от оценок, произведенных на основе данных текущего учета.



**Рис. 1.17.** Численность населения России до 2025, 2030 или 2050 гг. по прогнозам Росстата (PC) и Отдела народонаселения ООН (ООН)

Рассчитано по: Демографический ежегодник России. 1993: Стат. сб. / Госкомстат России. М., 1994. С. 10; Демографический ежегодник России. 2009: Стат. сб. / Росстат. М., 2009. С. 25; Предположительная численность населения Российской Федерации до 2030 года: Стат. бюллетень / Росстат. М., 2009. С. 138, 225; World Population Prospects: The 2008 Revision / Population Division of the Department of Economic and Social Affairs of the United Nations Secretariat (<http://esa.un.org/unpp>).

Так, по прогнозным расчетам на начало 2010 г. число россиян опустится ниже 141,7 млн человек, тогда как по данным оперативного учета оно не только удерживается на уровне 141,9 млн человек в течение 2009 г., но и немного увеличится к концу года.

По среднему варианту прогноза, результаты которого также выглядят более обнадеживающими по сравнению со средним вариантом прогнозных расчетов 2008 г., ожидается гораздо более умеренная убыль населения, незначительная на протяжении ближайшего десятилетия и усиливающаяся во втором десятилетии. В итоге к 2030 г. численность постоянного населения России составит 139 млн человек.

Средний вариант прогнозных расчетов ООН пересмотра 2008 г. дает результаты, близкие к низкому варианту Росстата 2009 г. (129 млн человек на середину 2030 г.). Лишь результаты расчетов по варианту «высокой» рождаемости (коэффициент суммарной рождаемости, увеличившись до 1,93 в 2015—2020 гг., продолжает расти и в 2020-е гг., достигая в перспективе значения 2,2) слегка приближаются к итогам расчетов по среднему варианту Росстата (135 млн и 139 млн человек).

Все средние прогнозы предсказывают сокращение населения России, хотя его ожидаемая численность на 2025 г. колеблется в пределах от 128 млн по прогнозу Бюро цензов США до 138 млн по вероятностному прогнозу ИДЕМ ГУ ВШЭ и 141 млн человек по прогнозу Росстата.

Даже при реализации наиболее оптимистического варианта Росстата, по которому предполагается увеличение численности населения России до 145 млн человек к началу 2025 г., на протяжении всего прогнозного периода будет сохраняться естественная убыль населения, которая в целом за период составит почти 4 млн человек. Для достижения поставленной цели необходимо компенсировать эту убыль, а также обеспечить дополнительный прирост от имевшихся на начало 2008 г. 142 млн человек за счет притока мигрантов, что представляется маловероятным. Отметим, что высокий вариант прогноза Росстата предусматривает постепенное повышение миграционного прироста до 500 тыс. человек и более, тогда как для прогноза ООН характерна другая крайность — постоянный миграционный прирост всего лишь по 50 тыс. человек в год.

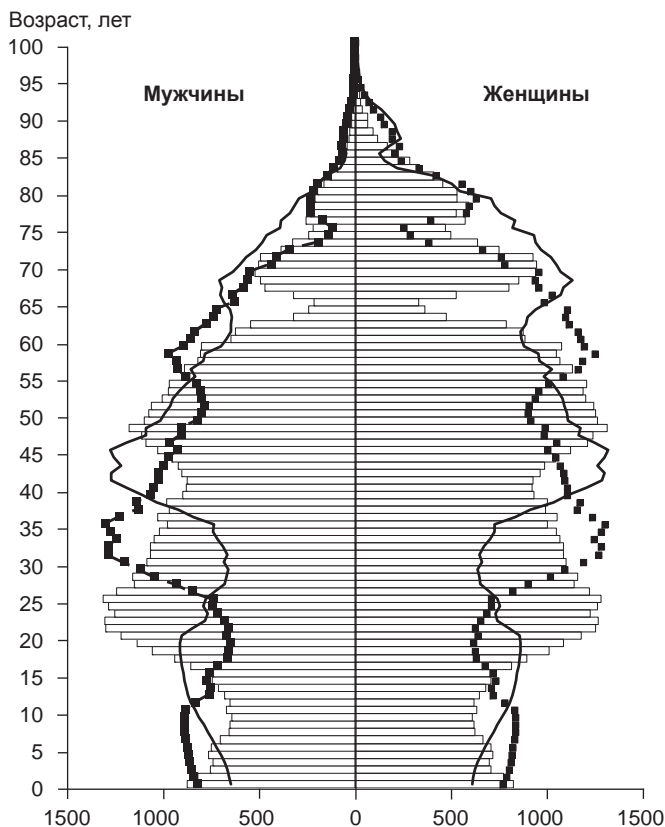
## **1.5. Ожидаемые изменения возрастного состава в основном неблагоприятны**

Из сказанного выше ясно, что очень важным фактором, влияющим на динамику демографических процессов, число рождений и смертей, а стало быть, и формирование естественного прироста (убыли) населения России, был и остается его возрастно-половой состав.

В свою очередь демографические процессы формируют текущую и будущую половозрастную структуру российского населения, что хорошо прослеживается на возрастной пирамиде населения России (рис. 1.18).

Стремительное падение чисел родившихся в 1990-е гг. привело к тому, что в 2000 г. основание пирамиды сузилось вдвое, а дальнейшее более или менее последовательное увеличение чисел родившихся постепенно расширяет основание фигуры.

Согласно среднему варианту прогноза Росстата самое многочисленное поколение россиян первой трети нынешнего века появится в 2010 или



**Рис. 1.18.** Возрастно-половая структура населения на начало 2009 г. («столбики»), согласно среднему варианту прогноза Росстата на начало 2019 г. (пунктир) и 2029 г. (сплошная линия), тыс. человек

2011 г. Его многочисленность — относительная (ожидаемый исходный размер — 1,7—1,8 млн человек) — будет примерно на уровне или несколько ниже численности поколения 1968 (самого малочисленного среди поколений 1945—1990 гг.) или 1991 годов рождения.

С 2012 г. каждое следующее поколение будет меньше предыдущего, суживая основание фигуры. Сначала довольно медленно, потом все быстрее, а в 2017—2027 гг. — максимально быстро. Поколение 2030 г. будет меньше поколения 2010 г. примерно на полмиллиона человек. По своей величине (1,26 млн человек) оно встанет в один ряд с самыми малочисленными когортами 1999—2000 годов рождения. Тем не менее сравнение пирамид 2009 и 2019 гг. показывает, что суммарно численность новых поколений второго десятилетия XXI в. будет заметно выше численности поколений минувшего десятилетия. Число детей до 16 лет прирастет на 3,7 млн, а их доля в населении — с 16,0 до 18,6% (табл. 1.9). Нижняя часть пирамиды станет шире, чем в 2009 г., но в следующее десятилетие снова сузится.

Ожидаемое снижение чисел родившихся связано отнюдь не с падением интенсивности рождаемости. Напротив, по среднему сценарию прогно-

**Таблица 1.9.** Состав населения России по трем основным возрастным группам на начало 2009 г. и по среднему варианту прогноза Росстата на начало 2019 и 2029 гг., тыс. человек

Возрастные группы	На начало года			Изменение за период		
	2009	2019	2029	2009—2018	2019—2028	2009—2028
<i>Численность населения, тыс. человек</i>						
–15	22 541	26 199	24 119	3658	–2080	1578
16–54/59	89 266	79 246	76 489	–10 020	–2758	–12 777
55+/60+	28 648	34 921	37 418	6272	2497	8769
Всего	140 455	140 366	138 026	–89	–2340	–2430
<i>Доля в общей численности населения, %</i>						
–15	16,0	18,6	17,5	2,6	–1,2	1,4
16–54/59	63,6	56,5	55,4	–7,1	–1,0	–8,1
55+/60+	20,4	24,9	27,1	4,5	2,2	6,7
Всего	100,0	100,0	100,0			
<i>Демографическая нагрузка на 1000</i>						
–15	252,5	330,6	315,3	78	–15	63
55+/60+	320,9	440,7	489,2	120	49	168
16–54/59	573,4	771,3	804,5	198	33	231



зируемый уровень коэффициента суммарной рождаемости увеличивается с 1,54 до 1,70 рождения в среднем на одну женщину.

Предстоящий спад числа рождений запрограммирован нынешней возрастной структурой. Большие поколения 1980-х — последние из по-настоящему больших поколений россиян в долгосрочной перспективе — только что полностью вошли в самые зрелые репродуктивные возраста. Им на смену идут поколения «ямы» 1990-х. Процесс последовательного замещения больших поколений малыми можно проследить на рис. 1.18. К 2019 г. число женщин в возрасте 20—34 лет будет на 3,3 млн меньше, спустя следующие 10 лет уменьшится еще на 3,5 млн человек. В относительном выражении убыль составит почти 40% за период в целом. Это и приведет к тому, что, хотя интенсивность рождаемости согласно среднему сценарию прогноза будет все время увеличиваться, численность новых поколений будет уменьшаться, а нижняя часть пирамиды примет вид перевернутого конуса — такой же, как в 2000 г. Если же сбудется высокий сценарий прогноза, в котором предполагается рост показателя до кажущихся фантастическими с позиции сегодняшнего дня двух рождений на одну женщину, то и тогда эту тенденцию удастся не переломить, а лишь отсрочить ее начало и уменьшить глубину спада. Однако в 2009 г. число детей до 16 лет было настолько мало, что вопреки неминуемому снижению чисел

**Таблица 1.10.** Возрастные контингенты в возрастах 60 лет и старше на начало 2009 г. и по среднему варианту прогноза Росстата на начало 2019 и 2029 гг., все население, тыс. человек

Возрастные группы	На начало года			Изменение за период		
	2009	2019	2029	2009–2018	2019–2028	2009–2028
<i>Численность населения, тыс. человек</i>						
60—64	5773	9637	7736	3865	–1902	1963
65—79	13 614	14 551	20 294	937	5743	6680
60+	23 223	29 018	32 593	5795	3575	9371
65+	17 450	19 380	24 857	1931	5477	7408
80+	3836	4829	4563	993	–266	727
<i>Доля в общей численности населения, %</i>						
60+	16,5	20,7	23,6	4,1	2,9	7,1
65+	12,4	13,8	18,0	1,4	4,2	5,6
80+	2,7	3,4	3,3	0,7	–0,1	0,6
<i>Доля «самых старых» среди пожилых, %</i>						
80+/60+	16,5	16,6	14,0	0,1	–2,6	–2,5

родившихся даже по среднему сценарию в 2029 г. детей будет на 1,6 млн больше, а их доля в населении выше, т.е. в этом отношении через 20 лет население не будет выглядеть старше.

Уже к 2019 г. население России заметно постареет, а к 2029 г. почти четверть жителей страны будет находиться в возрасте 60 лет и старше (см. табл. 1.10). На фоне малочисленности поколений 1990—2020-х годов рождения, образующих нижнюю часть сравниваемых пирамид, вступление в пожилые возраста больших поколений 1950-х — начала 1960-х станет локомотивом демографического старения. В предстоящее 20-летие они сменяют поколения военных лет рождения. Послевоенный подъем рождаемости отзовется эхом старения, что приведет к значительному увеличению населения «третьего» возраста (60—79 лет). Согласно среднему варианту прогноза из 9,6 млн человек прироста пожилых 8,8 млн придется на эту группу, среднегодовой коэффициент роста которой составит 1,8% (против 1,65% в возрасте 60 лет и старше).

Как показывают данные табл. 1.10, старение в ближайшее и последующее десятилетие различно по своей структуре. В первый период эффект от вступления поколений послевоенного бума рождаемости полноценно проявится в пополнении группы 60—64 года и лишь частично — в интервале 65—79 лет, где все еще будут находиться поколения 1942—1945 годов рождения. Во второй он целиком выразится в интервале 65—79 лет, в то время как поколения военных лет рождения перейдут рубеж 80 лет. Структурные различия в динамике старения между этими периодами оставляют открытым вопрос, в каком из них скорость старения выше. Для принятой в России границы старости (60 лет и старше) она выше в первом периоде: среднегодовой коэффициент роста 2,06 против 1,25%, а для границы, принятой для развитых стран (65 лет и старше), — во втором: 0,87 против 2,55% в среднем за год. В 2019 г. почти на миллион возрастет контингент самых старых (80 лет и старше), что может потребовать увеличения социальных расходов, больших усилий по уходу и финансовых затрат членов семьи, многие из которых по своему возрасту еще не достигнут пенсионной границы. К 2029 г. население «четвертого возраста» уменьшится в результате перехода в эту группу когорт военных лет рождения, но это будет временным послаблением накануне быстрого роста числа и доли самых старых.

С точки зрения изменения пропорций между тремя крупными группами возрастов самые важные события произойдут в ближайшее десятилетие (табл. 1.11). Из почти 13 млн человек, на которые сократится численность населения трудоспособного возраста через 20 лет, 10 млн придется на этот период. Одновременно в 2019 г. при сохранении современного возраста выхода на пенсию на 6 млн человек больше станет численность пенсионного контингента (против 2,5 — в 2029 гг.) и на почти 3,7 млн человек — детского.

**Таблица 1.11.** Распределение трудоспособного населения по трем возрастным группам на начало 2009 г. и по среднему варианту прогноза Росстата на начало 2019 и 2029 гг., все население, тыс. человек

Возрастные группы	На начало года			Изменение за период		
	2009	2019	2029	2009–2018	2019–2028	2009–2028
<i>Численность населения, тыс. человек</i>						
16–29	32 278	21 353	21 979	–10 925	627	–10 298
30–44	29 934	35 011	28 776	5 077	–6 236	–1 158
45–54/59	27 054	22 882	25 734	–4 172	2 852	–1 320
<b>Всего</b>	89 266	79 246	76 489	–10 020	–2 758	–12 777
<i>Доля в численности трудоспособного населения, %</i>						
16–29	36,2	26,9	28,7	–9,2	1,8	–7,4
30–44	33,5	44,2	37,6	10,6	–6,6	4,1
45–54/59	30,3	28,9	33,6	–1,4	4,8	3,3
<b>Всего</b>	100,0	100,0	100,0			

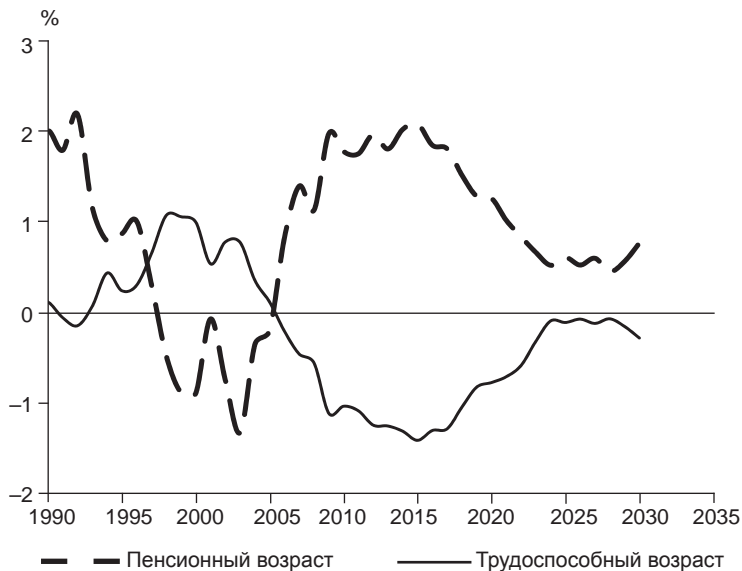
Вызов для социально-экономической политики представляет не только масштаб, но и скорость изменения в численности трудоспособного и пенсионного контингентов. Из рис. 1.19 следует, что наибольшей она будет в 2010–2018 гг., затем резко спадет и в 2024–2029 гг. застынет на минимальном за весь период уровне. Поэтому, если до 2029 г. сохранятся неизменными нынешние границы трудоспособного возраста, самое трудное демографическое испытание стране предстоит пережить уже в наступающей декаде, после чего наступит короткая передышка.

В результате столь масштабных сдвигов распределение населения по трем важнейшим возрастным группам трансформируется в пользу пенсионного контингента (см. табл. 1.11), а коэффициенты демографической нагрузки в 2019 г. станут более чем в 1,3 раза выше, чем в 2009 г.

Главную роль в изменении пропорций между тремя крупными группами возрастов в 2009 и 2019 гг. сыграют:

- вступление в рабочие возраста поколений, родившихся в 1990–2000-х гг., и замещение ими поколений 1980-х;
- переход из трудоспособного в пенсионный возраст поколений 1950-х — начала 1960-х.

Первое приведет к убыли населения в нижнем сегменте рабочих возрастов (16–29 лет). Второе — к его росту в пенсионных и убыли в предпенсионных возрастах (45–54 года у женщин и 45–59 лет у мужчин). Первое (–10,9 млн человек) перевесит второе: –4,2 млн человек (см. табл. 1.11).



**Рис. 1.19.** Годовые темпы прироста населения в трудоспособном и пенсионном возрастах, 1990—2008 гг. (текущая оценка Росстата) и 2009—2030 гг. (средний вариант прогноза Росстата)

Соответственно в 2019 г. доля младшего сегмента трудоспособного населения будет ниже старшего, чего на протяжении по крайней мере последних 50 лет еще никогда не наблюдалось.

Как смягчающее можно рассматривать то обстоятельство, что в 2019 г. численность населения в возрастах 30—44 года, которые отличаются наивысшей экономической активностью и производительностью труда, будет на 5 млн человек выше, чем в 2009 г. В 2009—2018 гг. в этом возрастном интервале наибольшее число человеко-лет проживут поколения 1970—1982 годов рождения, социализация большинства из которых прошла еще в советское время.

Напротив, при сравнительно небольшом сокращении численности населения трудоспособного возраста между 2019 и 2029 г. в 2029 г. оно будет существенно старше, чем за десятилетие до этого.

*Научное издание*

## **Население России 2008**

**Шестнадцатый ежегодный демографический доклад**

Ответственный редактор *А.Г. Вишнеvский*

Зав. редакцией *Е.А. Бережнова*

Редактор *Т.Г. Беляева*

Художественный редактор *А.М. Павлов*

Компьютерная верстка и графика: *С.В. Родионова*

Корректор *Т.Г. Беляева*

Подписано в печать 21.09.2010

Формат 60×88 1/16. Гарнитура Newton. Печать офсетная

Усл.-печ. л. 21,34. Уч.-изд. л. 21,25. Тираж 1000 экз.

Изд. № 1229. Заказ №

Государственный университет — Высшая школа экономики

125319, Москва, Кочновский проезд, д. 3

Тел./факс: (495) 772-95-71

ISBN 978-5-7598-0775-9



9 785759 807759