

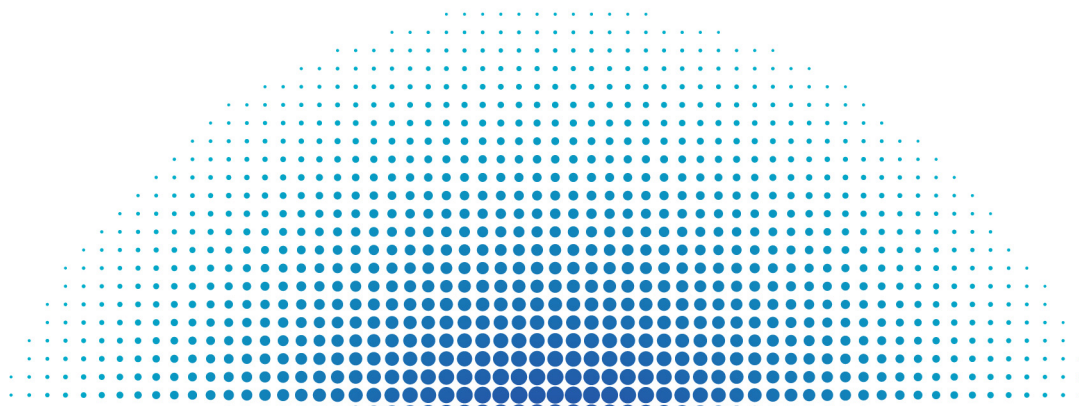


ВЫСШАЯ ШКОЛА ЭКОНОМИКИ
НАЦИОНАЛЬНЫЙ ИССЛЕДОВАТЕЛЬСКИЙ УНИВЕРСИТЕТ

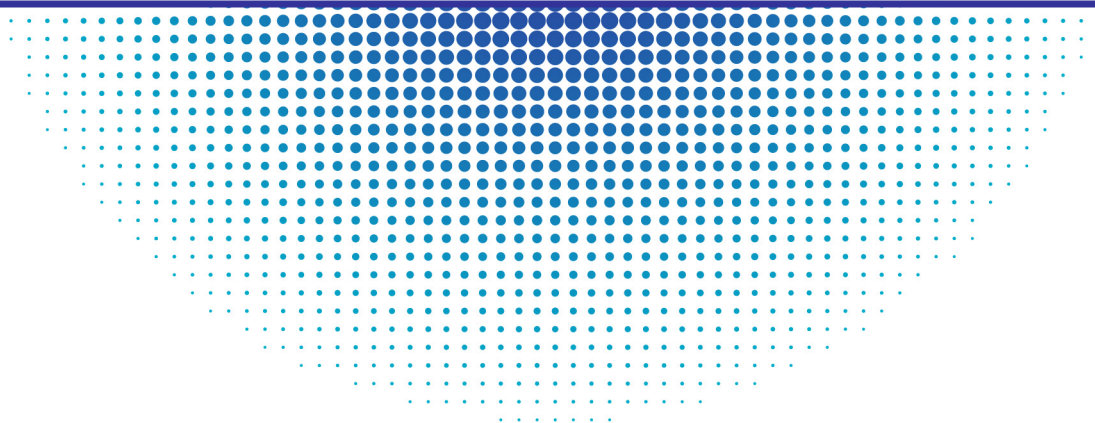


Институт статистических исследований
и экономики знаний

Центр конъюнктурных исследований



ДЕЛОВОЙ КЛИМАТ В ПРОМЫШЛЕННОСТИ В АПРЕЛЕ 2013 ГОДА



Апрель '13

Москва

10 лет
Институт статистических
исследований и экономики
знаний НИУ ВШЭ



ВЫСШАЯ ШКОЛА ЭКОНОМИКИ
НАЦИОНАЛЬНЫЙ ИССЛЕДОВАТЕЛЬСКИЙ УНИВЕРСИТЕТ



**Институт статистических исследований
и экономики знаний**

Центр конъюнктурных исследований

ДЕЛОВОЙ КЛИМАТ В ПРОМЫШЛЕННОСТИ В АПРЕЛЕ 2013 ГОДА

Москва
2013

Деловой климат в промышленности в апреле 2013 г. –
М.: НИУ ВШЭ, 2013. – 19 с.

Центр конъюнктурных исследований Института статистических исследований и экономики знаний НИУ ВШЭ представляет информационно-аналитический материал по результатам конъюнктурных обследований деловой активности промышленных предприятий. Материал подготовлен в рамках Программы фундаментальных исследований НИУ ВШЭ на основе конъюнктурных опросов руководителей промышленных организаций, проводимых Федеральной службой государственной статистики в режиме ежемесячного мониторинга.

Конъюнктурные обследования направлены на оперативное получение от предпринимателей в дополнение к официальным статистическим данным краткосрочных качественных оценок состояния бизнеса и основных тенденций его динамики, особенностей функционирования хозяйствующих субъектов, их намерений, сложившегося делового климата, а также важнейших факторов, лимитирующих производственную деятельность.

Программа обследований сопоставима с международными стандартами и подходами, принятыми в странах ОЭСР, и базируется на Гармонизированной Европейской Системе обследований деловых тенденций.

Структура выборочной совокупности промышленных предприятий идентична структуре генеральной статистической совокупности. При этом объем выборки достаточен для получения необходимой точности выборочных оценок показателей на всех уровнях разработки статистических данных по каждому разделу ОКВЭД или по виду деятельности, относящемуся к соответствующему разделу:

- добыча полезных ископаемых (раздел С);
- обрабатывающие производства (раздел D);
- производство и распределение электроэнергии, газа и воды (раздел E).

Указанные выборки рассчитаны Федеральной службой государственной статистики.

Институт статистических исследований и экономики знаний

Адрес: 101000, Москва, ул. Мясницкая, д. 20
Телефон: (495) 621–28–73, факс: (495) 625–03–67
E-mail: issek@hse.ru
<http://issek.hse.ru>

Центр конъюнктурных исследований Института статистических исследований и экономики знаний Национального исследовательского университета ВШЭ представляет аналитический материал о состоянии делового климата в промышленности в апреле 2013 г. и ожиданиях предпринимателей на ближайшие три месяца.

В докладе использованы результаты очередного ежемесячного опроса руководителей около 4.6 тыс. крупных и средних промышленных предприятий различных видов экономической деятельности, проведенного Федеральной службой государственной статистики.

Обобщенная оценка промышленной конъюнктуры¹

Характеризуя общее настроение руководителей – участников опросов относительно состояния делового климата на своих предприятиях в апреле текущего года, следует отметить, что их оценки в настоящее время находятся в тренде, сформированном в конце прошлого лета, когда началось замедление деловой активности в промышленности. При этом апрельские мнения респондентов выглядят хуже мартовских.

В анализируемом периоде лишь 16% руководителей из числа участников опроса сообщили об увеличении спроса на свою продукцию и только 18% – отметили рост объемов отгруженной продукции. Основными стресс-факторами, повлиявшими на формирование зафиксированных значений, были «недостаточный спрос на производимую продукцию предприятия» и «высокий уровень налогообложения». В апреле их влияние по-прежнему было велико и сохраняло лидирующие позиции среди лимитирующих факторов (45 и 44% респондентов соответственно).

Усилилась прослеживаемая в отрасли на протяжении длительного периода обследований негативная тенденция нестабильного финансового состояния отрасли. Так, доля участников опроса, которые сообщили о сокращении по сравнению с предыдущим месяцем собственных финансовых ресурсов и прибыли предприятий (17 и 22% соответственно), превышала долю тех, кто отметил рост соответствующих показателей (13 и 16%).

На промышленных предприятиях продолжилось малозаметное сокращение численности занятых. Однако вызывает определенную настороженность, что данная тенденция более ярко выражена у крупных отраслеобразующих предприятий. Видимо, крупный бизнес несет большие финансовые потери от ухудшения внешней экономической конъюнктуры и всячески пытается их оптимизировать, в том числе за счет сокращения персонала.

Среди относительно положительных моментов, выявленных в анализируемом периоде, необходимо отметить незначительное улучшение ситуации с запасами готовой продукции на складах и сохранение минимальных за последний год текущих темпов роста цен на отгруженную продукцию.

¹ Проведена сезонная корректировка временных рядов показателей деятельности промышленных организаций.

**Динамика оценок изменения показателей деятельности
промышленных предприятий (без сезонной составляющей)**
Балансы, %²

	2012	2013			
	апрель	январь	февраль	март	апрель
Спрос на продукцию	2	4	5	2	0
Выпуск основного вида продукции в натуральном выражении	5	7	6	3	0
Численность занятых	-1	-3	-3	-2	-2
Обеспеченность собственными финансовыми средствами	-4	0	-2	-3	-4
Прибыль	-5	-3	-1	-4	-6
Цены на реализуемую продукцию	8	9	8	6	7
Цены на сырье и материалы	25	26	22	21	22

В анализируемом периоде по сравнению с предыдущим выявлено ухудшение прогнозных ожиданий респондентов относительно состояния делового климата на ближайшие 3–4 месяца. В результате значение основного результирующего композитного индикатора исследования – сезонно откорректированного **индекса предпринимательской уверенности**³ (ИПУ) – ухудшилось на 1 п. п. и составило (-2%).

Рис. 1. Динамика индекса предпринимательской уверенности



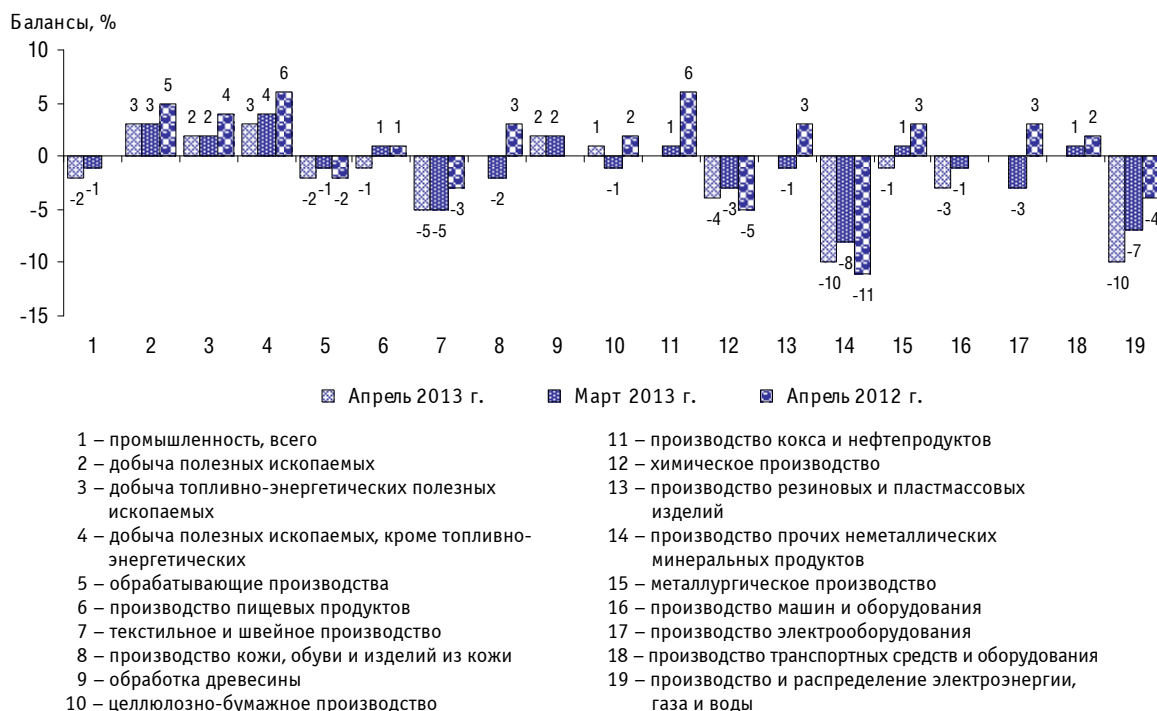
Источники: по России – Центр конъюнктурных исследований Института статистических исследований и экономики знаний НИУ ВШЭ, по Европе – Economic and Financial Affairs, European Commission.

Наибольшее значение индекса предпринимательской уверенности в анализируемом периоде выявлено, как и в марте, в добывающих отраслях (+3%). В организациях обрабатывающих производств индекс по сравнению с предыдущим периодом уменьшился на 1 п. п. и составил -2%. На предприятиях, производящих и распределяющих электроэнергию, газ и воду значение индекса составило (-10%).

² Баланс – разность долей респондентов, отметивших «увеличение» и «уменьшение» показателя по сравнению с предыдущим месяцем, или разность долей респондентов, отметивших уровень показателя как «более чем достаточный» и «недостаточный» в отчетном месяце; в процентах.

³ Индекс предпринимательской уверенности в промышленности рассчитывается как среднее арифметическое значение балансов по фактически сложившимся уровням спроса и запасам готовой продукции (с обратным знаком) и ожидаемой тенденции выпуска продукции; в процентах.

Рис. 2. Оценка индекса предпринимательской уверенности по видам деятельности

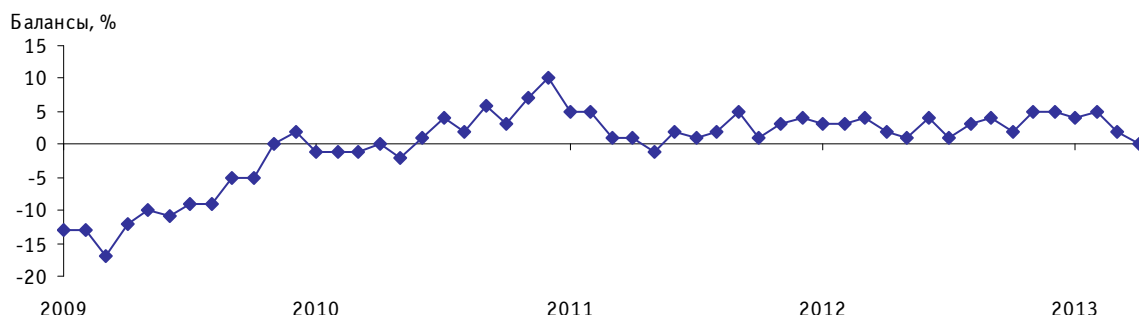


Максимальная величина индекса предпринимательской уверенности в анализируемом периоде зафиксирована в организациях, добывающих полезные ископаемые, кроме топливно-энергетических, обрабатывающих древесину и производящих изделия из дерева, а наименьшая – на предприятиях, производящих прочие неметаллические минеральные продукты.

Производственная деятельность

Производственная деятельность в промышленных организациях, по оценкам их руководителей, в апреле характеризовалась дальнейшим замедлением интенсивности роста внутреннего **спроса** на промышленную продукцию. Так, баланс оценки изменения показателя уменьшился за месяц на 2 п. п. и составил 0%.

Рис. 3. Динамика оценки изменения спроса на продукцию промышленных организаций



Худшая спросовая ситуация наблюдалась в сфере производства машин, транспортных средств и оборудования.

Негативные тенденции в динамике спроса несколько ухудшили оценки уровня портфеля заказов, являющегося одним из составляющих ИПУ. Исходя из мнений респондентов, удельный вес промышленных предприятий, имеющих «достаточный»⁴ уровень заказов, сни-

⁴ «Достаточный» уровень – допустимый для сложившихся условий в период обследования.

зился на 1 п. п. и составил 70%. Одновременно на 28% предприятий уровень спроса был «недостаточным». Это самый низкий результат за последние полтора года.

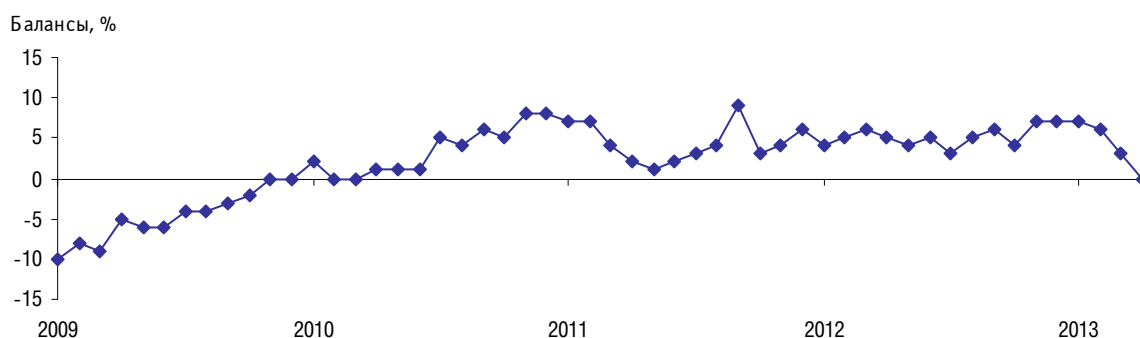
Следует отметить, что одним из наиболее существенных лимитирующих факторов для обследованных промышленных организаций всех видов деятельности по-прежнему оставался **недостаточный спрос на продукцию предприятия на внутреннем рынке** (45% респондентов). Причем негативное влияние данного фактора на работу обрабатывающих предприятий (48%) было более ощутимо, чем на деятельность добывающих компаний (25%) и производящих и распределяющих электроэнергию, газ и воду (23%).

Рис. 4. Оценка лимитирующего фактора «недостаточный спрос на продукцию предприятия на внутреннем рынке» по видам деятельности в апреле 2013 г. Доля организаций соответствующего вида деятельности от их общего числа, %



В анализируемом периоде доля руководителей промышленных предприятий, сообщивших о росте **объемов производства**, составила 18% и столько же респондентов отметили его снижение. При этом 64% респондентов констатировали, что на их предприятиях объемы отгруженной продукции сохранились на уровне марта текущего года.

Рис. 5. Динамика оценки изменения выпуска продукции промышленных организаций

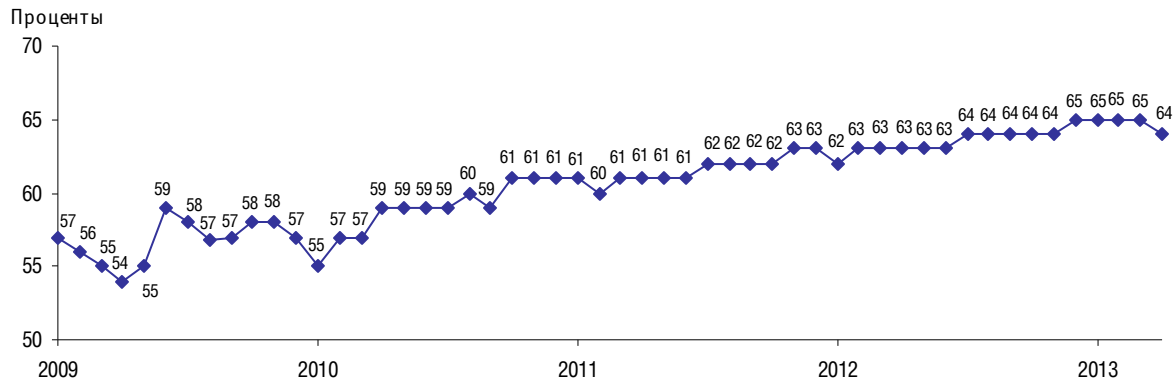


Несколько лучше, чем в других видах деятельности выявлена производственная ситуация на предприятиях, производящих электрооборудование, электронное и оптическое оборудование, а также кожу, изделия из кожи и обувь.

В апреле, по мнению предпринимателей, замедлилась тенденция к росту запасов готовой продукции на складах: 13% участников опроса сообщили о росте запасов готовой продукции и столько же – об их снижении. В результате баланс оценки изменения показателя составил 0% (+1% в марте текущего года).

Как свидетельствуют результаты опроса, в целом по совокупности организаций **средний уровень загрузки производственных мощностей** по сравнению с мартом уменьшился на 1% и составил 64%, вернувшись к значению ноября прошлого года. По мнению более 80% респондентов, такой уровень загрузки производственных мощностей будет достаточным для удовлетворения ожидаемого в ближайшие полгода спроса на продукцию.

Рис. 6. Динамика среднего уровня загрузки производственных мощностей в промышленных организациях



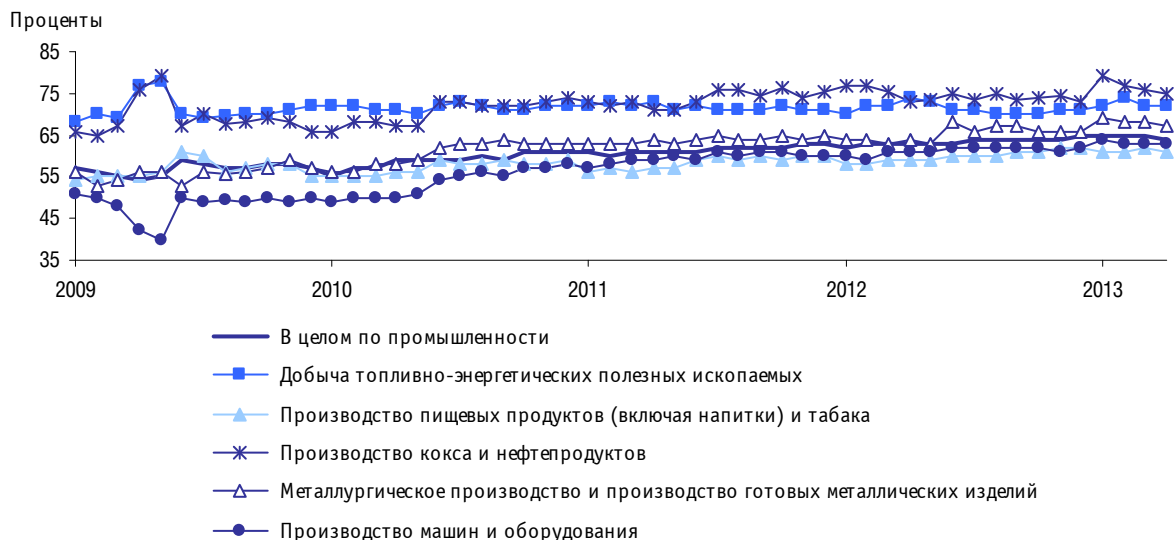
В промышленных организациях отдельных видов экономической деятельности сохранялась достаточно высокая интенсивность использования производственных мощностей. Лидерами, как и прежде, являлись предприятия, производящие кокс и нефтепродукты (75%), добывающие топливно-энергетические полезные ископаемые (73%). Значение этого показателя было ниже в компаниях, ориентированных в основном на внутренний спрос: занятых производством транспортных средств и оборудования (62%), выпуском пищевых продуктов (включая напитки) и табака (61%).

Наиболее существенный темп роста загрузки производственных мощностей зафиксирован в организациях, добывающих полезные ископаемые, кроме топливно-энергетических (с 63 в марте до 66% в апреле).

Негативная динамика показателя отмечалась на предприятиях, производящих и распределяющих электроэнергию, газ и воду (с 62 до 60%), выпускающих транспортные средства и оборудование (с 64 до 62%).

Без изменений остался уровень загрузки мощностей в сфере текстильного и швейного производства (68%), производства кожи, изделий из кожи и обуви (67%).

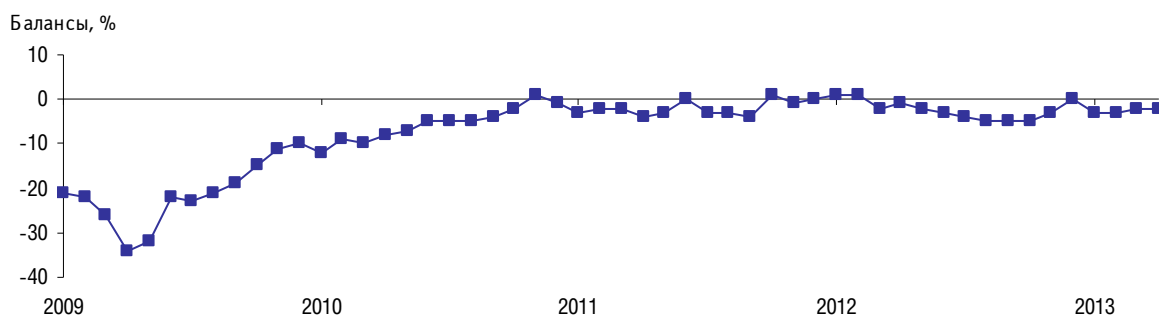
Рис. 7. Динамика среднего уровня загрузки производственных мощностей в промышленных организациях отдельных видов деятельности



В целом по промышленности 26% респондентов отметили как негативный фактор, лимитирующий производство, «**изношенность и отсутствие оборудования**». При этом наибольшее его проявление наблюдалось в организациях, производящих и распределяющих электроэнергию, газ и воду (50% предпринимателей).

Серьезных изменений на промышленном рынке труда в анализируемом месяце по сравнению с предыдущим отмечено не было. Согласно результатам обследования, большинство руководителей промышленных предприятий (76%) сохранили численность занятых на уровне марта текущего года, а на 11% предприятий выявлено увеличение численности работников. В результате баланс оценки изменения **численности занятых** составил, как и в марте, -2%.

Рис. 8. Динамика оценки изменения численности занятых промышленных организаций



В апреле лучшая обстановка с численностью занятых отмечалась в организациях, выпускающих резиновые и пластмассовые изделия. Наиболее сложная ситуация с движением персонала наблюдалась на предприятиях, обрабатывающих древесину и производящих изделия из дерева, производящих транспортные средства и оборудование.

По прогнозам предпринимателей, ближайшие три месяца будут характеризоваться постепенным ускорением темпов роста численности работников. Одновременно 75% руководителей, учитывая сложившуюся конъюнктуру, не предполагают в этот период заниматься рекрутинговой деятельностью.

Вместе с тем часть промышленных предприятий продолжала ощущать **недостаток квалифицированных рабочих**, об этом сообщили 23% респондентов. Причем их доля в годовом интервале снизилась на 2 п. п. Дефицит квалифицированных кадров с разной степенью интенсивности наблюдался на предприятиях практически всех видов деятельности. Наибольшие кадровые проблемы с данной категорией работников выявлены в организациях, выпускающих машины и оборудование (39%), кожу, изделия из кожи и обувь (32%).

Динамика цен

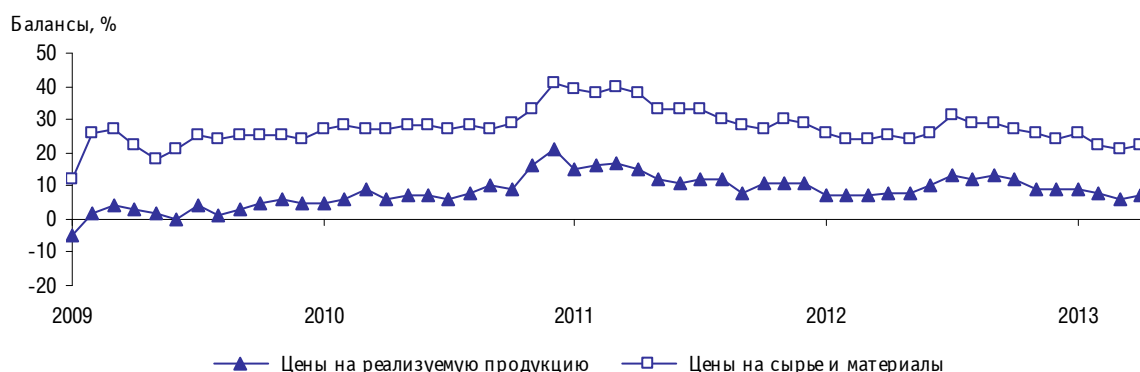
В апреле по сравнению с мартом несколько ускорилась тенденция к росту **цен на реализуемую продукцию**. В результате баланс оценки изменения показателя по сравнению с мартом текущего года прибавил 1 п. п. и составил +7%.

Анализ изменения цен на реализуемую продукцию в разрезе видов экономической деятельности показал, что их активный рост прослеживался в анализируемом периоде в сфере обработки древесины и производства изделий из дерева, производства пищевых продуктов (включая напитки) и табак.

В анализируемом периоде, по оценкам руководителей предприятий, наблюдалось ускорение интенсивности роста **цен на сырье и материалы**. Так, баланс оценки изменения показателя составил +22% (+21% в марте). Данная тенденция была характерна практически для всех видов экономической деятельности, за исключением добычи полезных ископаемых,

кроме топливно-энергетических, а также металлургического производства и производства готовых металлических изделий.

Рис. 9. Динамика оценки изменения цен на реализуемую продукцию, сырье и материалы промышленных организаций

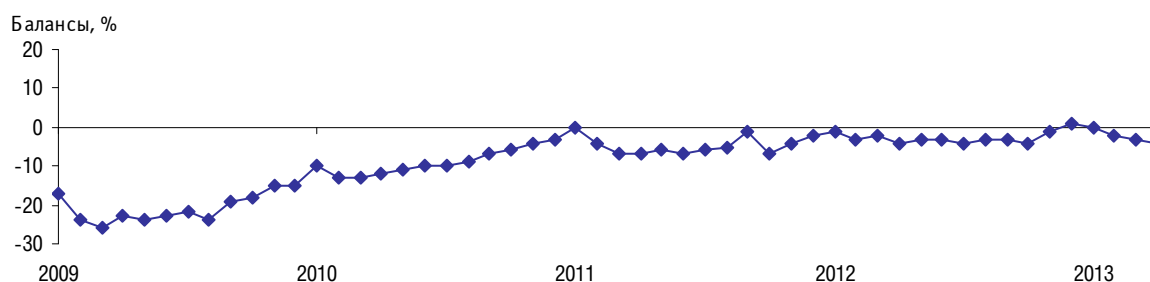


Инфляционные ожидания руководителей предприятий находятся в рамках прошлогодней динамики. Так, 22% респондентов ожидают в ближайшие 3–4 месяца повышения цен на отгруженную продукцию и 37% – на потребляемые сырье и материалы (21 и 35% в марте соответственно).

Финансово-экономическое положение

Анализ финансового положения промышленных предприятий в апреле показал ускорение темпов сокращения **обеспеченности собственными финансовыми средствами** промышленных предприятий. Баланс оценок его изменения составил -4% (-3% в предыдущем месяце).

Рис. 10. Динамика оценки изменения обеспеченности промышленных организаций собственными финансовыми средствами



Наибольший дефицит собственных финансовых средств отмечался на предприятиях, обрабатывающих древесину и производящих изделия из дерева, а также распределяющих электроэнергию, газ и воду. Оптимистичнее оценивали финансовое положение своих организаций руководители компаний металлургического производства и производства готовых металлических изделий, производящих резиновые и пластмассовые изделия.

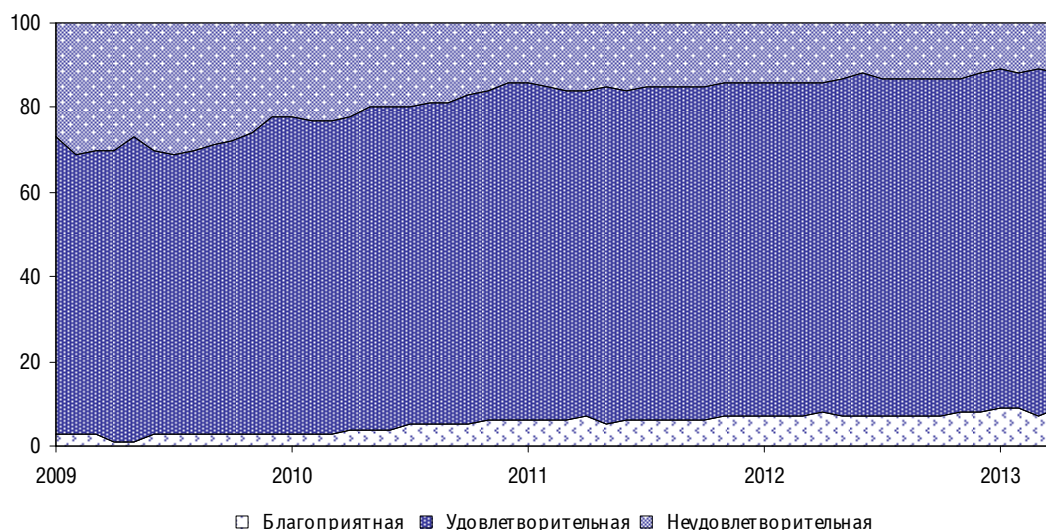
В апреле текущего года аналогичные тенденции зафиксированы и в динамики **прибыли**. Баланс оценок изменения показателя по сравнению с предыдущим месяцем уменьшился на 2 п. п. и составил -6%. Сложное положение с прибылью наблюдалось на предприятиях текстильного и швейного производства, производящие машины и оборудование.

Сохраняющиеся отрицательные балансовые значения этих показателей, оставались главными негативными сигналами, указывающими на то, что не устранены основные причины для развития промышленного производства.

Несмотря на слабую деловую активность промышленной отрасли в целом, почти 90% «директорского корпуса» оценили **экономическую ситуацию** на своих предприятиях как «благоприятную» и «удовлетворительную» (9 и 79% соответственно). Видимо, с учетом ухудшения за последний год внешней экономической конъюнктуры и непредсказуемости спросовой ситуации, предприниматели в определенной мере смирились с состоянием дел на своих предприятиях. К сожалению, данная выжидательная позиция вряд ли может мотивировать их к инвестиционным, а тем более модернизационным и инновационным инициативам.

Рассматривая перспективы развития промышленных организаций в ближайшие три месяца, 63% предпринимателей придерживались мнения, что экономическая ситуация не изменится, а практически каждый третий – прогнозировал ее улучшение.

Рис. 11. Динамика оценки экономической ситуации промышленных организаций
Доля организаций от их общего числа, %



Факторы, ограничивающие рост производства промышленных организаций

Как показал опрос руководителей, в анализируемом периоде основными факторами, лимитирующими производство, остаются фискальные проблемы: **высокий уровень налогообложения** (44%), **недостаток финансовых средств** (36%), а также **недостаточный спрос на продукцию предприятия на внутреннем рынке** (45%). На усиление отрицательного влияния фактора «**высокий уровень налогообложения**» чаще указывали руководители промышленных предприятий, производящих резиновые и пластмассовые изделия (55%), выпускающих кожу, изделия из кожи и обувь (53%).

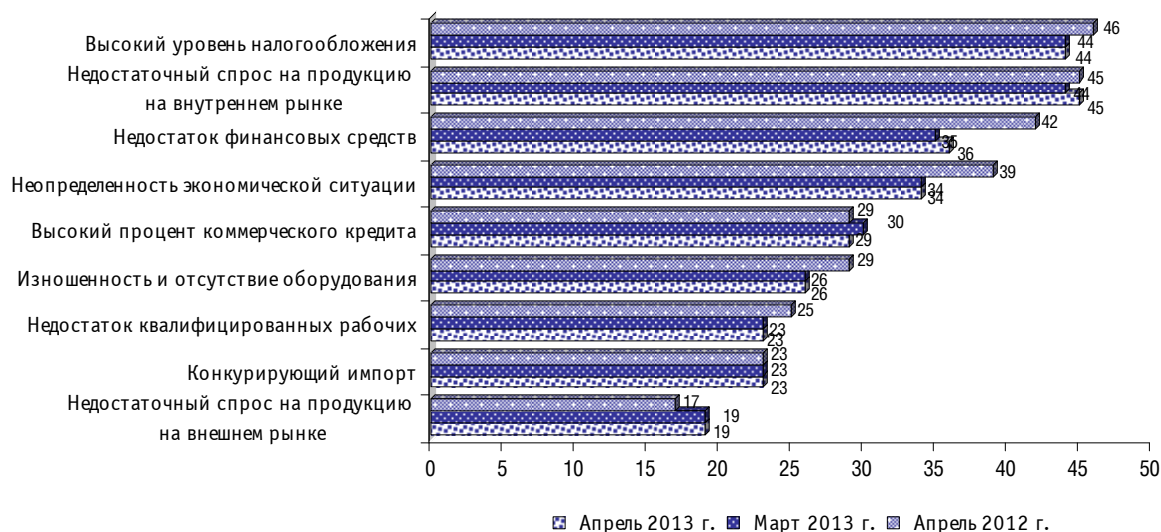
Рис. 12. Оценка лимитирующего фактора «высокий уровень налогообложения» по видам деятельности в апреле 2013 г.
Доля организаций соответствующего вида деятельности от их общего числа, %



Наибольший дискомфорт от **недостатка финансовых средств** испытали промышленные организации, обрабатывающие древесину и производящие изделия из дерева (53%), распределяющих электроэнергию, газ и воду (51%). Следует отметить, что в годовом интервале несколько снизилась доля предпринимателей, отметивших отрицательное воздействие данных факторов на развитие промышленного производства.

В числе положительных моментов текущего опроса прослеживалась тенденция ослабления негативного влияния на развитие промышленного производства **неопределенности экономической ситуации** (с 39 в апреле 2012 г. до 34% в апреле 2013 г.) **изношенности и отсутствия оборудования** (с 29 до 26%) а также **недостатка квалифицированных рабочих** (с 25 до 23%). В большей мере негативное распространение фактора **«неопределенность экономической ситуации»** коснулось промышленных компаний, обрабатывающих древесину и производящих изделия из дерева (41%), выпускающих текстильную и швейную продукцию (38%).

Рис. 13. Оценка факторов, ограничивающих рост производства промышленных организаций
Доля организаций от их общего числа, %



Российская промышленность в марте 2013 г. вышла из «мертвой петли» пятимесячных подряд отрицательных темпов роста, показав по официальным данным Росстата в указанном месяце положительную динамику. Этот маневр отрасли ценен не только физическим ростом, но и психологическим. Теперь, когда промышленности удалось избежать вхождения в рецессию (исходя из ее классической трактовки), все разговоры о нахождении отрасли в этой фазе экономического развития можно отложить, по крайней мере, до осени. Можно, конечно, говорить, что положительный рост промышленности обеспечили три–четыре суботрасли, что нет ярко выраженных макроэкономических драйверов для смены тренда. Да, это так, но факт остается фактом, и не доверять данным Росстата сегодня серьезных оснований нет.

Тем более, если позиция Минэкономразвития по финансовому оздоровлению отрасли возобладает над позицией Минфина и уже «завтра» в промышленность пойдут государственные инвестиции, то лучше это делать на фазе подъема, чем во время спада. Исходя из мнений респондентов, экономическая ситуация в отрасли в настоящее время действительно тяжелая и, главное, непредсказуемая. В таких условиях рассуждать о поворотных точках дальнейшего развития отрасли крайне сложно. Промышленности сегодня просто необходимо провести оздоровительные мероприятия. С законодательными и институциональными изменениями мы уже опоздали. Значит, как экстренную меру надо предоставить финансовую помощь, хотя есть и другие, даже более эффективные формы господдержки, но их применять уже поздно. С учетом затянувшегося стагнационного поведения отрасли можно точно простимулировать инновационные предприятия, выпускающие продукцию с высокой добавленной стоимостью и имеющую большой производственный мультипликативный эффект. Но надо четко осознавать, что это будет разовая акция для придания импульса в оживлении деловой активности, сажать промышленность на постоянный финансовый допинг нельзя. Это может привести к еще большему ухудшению предпринимательского климата в стране, в том числе дальнейшему ослаблению конкуренции.

РАСПРЕДЕЛЕНИЕ ОЦЕНОК ИЗМЕНЕНИЯ ПОКАЗАТЕЛЕЙ ДЕЯТЕЛЬНОСТИ ПРОМЫШЛЕННЫХ ОРГАНИЗАЦИЙ (без сезонной составляющей)

Таблица 1

Спрос на продукцию
Доля от числа обследованных организаций, %

	Уровень текущего месяца			В текущем месяце по сравнению с предыдущим месяцем			Перспективы изменения в ближайшие 3 месяца		
	выше нормального	нормальный	ниже нормального	увеличение	без изменения	уменьшение	увеличение	без изменения	уменьшение
2011									
Апрель	3	68	29	18	65	17	28	58	14
Май	4	68	28	16	67	17	28	59	13
Июнь	6	67	27	17	68	15	29	61	10
Июль	6	65	29	17	67	16	29	62	9
Август	6	65	29	17	68	15	29	62	9
Сентябрь	6	66	28	19	67	14	29	61	10
Октябрь	6	67	27	17	67	16	30	60	10
Ноябрь	5	68	27	18	67	15	32	57	11
Декабрь	4	70	26	19	66	15	32	57	11
2012									
Январь	1	75	24	16	71	13	26	64	10
Февраль	3	70	27	17	69	14	27	63	10
Март	4	70	26	18	68	14	28	62	10
Апрель	4	72	24	17	68	15	28	61	11
Май	4	71	25	16	69	15	28	61	11
Июнь	5	72	23	18	68	14	28	61	11
Июль	6	70	24	16	69	15	29	61	10
Август	4	71	25	17	69	14	29	61	10
Сентябрь	4	72	24	17	70	13	29	61	10
Октябрь	3	74	23	16	70	14	29	61	10
Ноябрь	4	73	23	19	67	14	30	60	10
Декабрь	4	73	23	19	67	14	31	59	10
2013									
Январь	1	73	26	18	69	14	31	61	9
Февраль	3	71	26	18	69	13	31	60	9
Март	2	71	27	17	68	15	31	59	10
Апрель	2	70	28	16	68	16	30	58	12

Выпуск основного вида продукции в натуральном выражении
Доля от числа обследованных организаций, %

	Уровень текущего месяца			В текущем месяце по сравнению с предыдущим месяцем			Перспективы изменения в ближайшие 3 месяца		
	выше нормального	нормальный	ниже нормального	увеличение	без изменения	уменьшение	увеличение	без изменения	уменьшение
2011									
Апрель	4	69	27	20	62	18	30	56	14
Май	5	69	26	20	61	19	29	58	13
Июнь	6	67	27	21	60	19	31	58	11
Июль	8	66	26	21	61	18	31	58	11
Август	7	66	27	21	62	17	31	59	10
Сентябрь	6	69	25	23	63	14	31	59	10
Октябрь	7	69	24	21	61	18	32	58	10
Ноябрь	7	69	24	22	60	18	32	58	10
Декабрь	6	71	23	23	60	17	32	58	10
2012									
Январь	8	67	25	20	64	16	29	62	9
Февраль	6	70	24	22	61	17	29	62	9
Март	5	70	24	22	62	16	30	61	9
Апрель	7	70	23	21	63	16	30	60	10
Май	5	72	23	20	64	16	29	59	12
Июнь	7	72	21	21	63	16	31	58	11
Июль	7	71	22	20	63	17	31	60	9
Август	7	71	22	22	62	17	31	60	9
Сентябрь	7	72	21	22	62	16	31	60	9
Октябрь	7	71	22	21	62	17	30	59	11
Ноябрь	7	73	20	23	61	16	32	58	10
Декабрь	7	73	20	22	63	15	31	60	9
2013									
Январь	1	78	21	22	63	15	33	58	9
Февраль	2	77	21	22	62	16	32	59	9
Март	2	76	22	20	63	17	32	57	11
Апрель	2	76	22	18	64	18	31	57	12

Численность занятых
Доля от числа обследованных организаций, %

	В текущем месяце относительно фактического объема производства			В текущем месяце по сравнению с предыдущим месяцем			Перспективы изменения в ближайшие 3 месяца		
	больше, чем необходимо	достаточно	меньше, чем необходимо	увеличение	без изменения	уменьшение	увеличение	без изменения	уменьшение
2011									
Апрель	6	85	9	12	72	16	13	76	11
Май	4	87	9	11	75	14	14	75	11
Июнь	6	85	9	13	74	13	14	77	9
Июль	6	85	9	12	73	15	13	78	9
Август	6	85	9	12	73	15	13	78	9
Сентябрь	6	85	9	11	74	15	15	76	9
Октябрь	1	88	11	15	71	14	16	76	8
Ноябрь	5	85	10	12	75	13	17	74	9
Декабрь	4	86	10	12	76	12	15	76	9
2012									
Январь	3	87	10	12	77	11	9	84	7
Февраль	4	86	10	12	77	11	14	77	9
Март	4	86	10	10	78	12	14	77	9
Апрель	4	86	10	12	75	13	14	77	9
Май	4	86	10	11	76	13	15	76	9
Июнь	4	86	10	11	75	14	16	76	8
Июль	4	86	10	11	74	15	15	77	8
Август	5	85	10	10	75	15	14	78	8
Сентябрь	5	84	11	10	75	15	15	77	8
Октябрь	5	85	10	10	75	15	16	74	10
Ноябрь	4	85	11	11	75	14	15	76	9
Декабрь	3	86	11	12	76	12	15	79	6
2013									
Январь	5	84	11	12	73	15	17	74	9
Февраль	4	85	11	11	75	14	16	75	9
Март	5	84	11	12	74	14	15	75	10
Апрель	6	83	11	11	76	13	16	75	9

Обеспеченность собственными финансовыми средствами
Доля от числа обследованных организаций, %

	В текущем месяце по сравнению с предыдущим месяцем			Перспективы изменения в ближайшие 3 месяца		
	увеличение	без изменения	уменьшение	увеличение	без изменения	уменьшение
2011						
Апрель	12	69	19	22	66	12
Май	13	68	19	21	63	16
Июнь	13	68	19	22	67	11
Июль	13	68	19	22	66	12
Август	14	67	19	22	67	11
Сентябрь	14	71	15	23	67	10
Октябрь	13	67	20	23	67	10
Ноябрь	15	66	19	25	66	9
Декабрь	14	70	16	26	65	9
2012						
Январь	15	69	16	23	67	10
Февраль	13	71	16	22	67	11
Март	12	74	14	22	68	10
Апрель	11	74	15	22	67	11
Май	13	71	16	22	67	11
Июнь	13	71	16	21	67	10
Июль	13	70	17	22	68	10
Август	13	71	16	22	68	10
Сентябрь	13	71	16	22	69	9
Октябрь	13	70	17	23	67	10
Ноябрь	15	69	16	24	67	9
Декабрь	14	73	13	24	69	7
2013						
Январь	14	72	14	24	68	8
Февраль	13	72	15	25	67	8
Март	13	71	16	25	65	10
Апрель	13	70	17	25	64	11

Таблица 5

Цены на реализуемую продукцию
Доля от числа обследованных организаций, %

	В текущем месяце по сравнению с предыдущим месяцем			Перспективы изменения в ближайшие 3 месяца		
	увеличение	без изменения	уменьшение	увеличение	без изменения	уменьшение
2011						
Апрель	19	77	4	25	73	2
Май	15	82	3	22	76	2
Июнь	15	81	4	24	74	2
Июль	16	80	4	24	74	2
Август	15	82	3	23	75	2
Сентябрь	13	82	5	21	77	2
Октябрь	15	81	4	22	76	2
Ноябрь	15	81	4	20	78	2
Декабрь	15	81	4	19	79	2
2012						
Январь	11	85	4	19	78	3
Февраль	12	83	5	20	78	2
Март	12	83	5	20	78	2
Апрель	11	86	3	22	76	2
Май	12	84	4	23	75	2
Июнь	13	84	3	27	71	2
Июль	17	79	4	28	70	2
Август	16	80	4	25	73	2
Сентябрь	16	81	3	23	75	2
Октябрь	15	82	3	22	75	3
Ноябрь	13	83	4	20	78	2
Декабрь	13	83	4	19	79	2
2013						
Январь	13	83	4	22	76	2
Февраль	12	84	4	21	76	3
Март	11	84	5	21	76	3
Апрель	11	85	4	22	76	2

**Динамика среднего уровня загрузки производственных мощностей
в промышленных организациях различных видов деятельности, %**

	2012	2013			
	Апрель	Январь	Февраль	Март	Апрель
Промышленность, всего	63	65	65	65	64
ДОБЫЧА ПОЛЕЗНЫХ ИСКОПАЕМЫХ	69	68	68	67	69
Добыча топливно-энергетических полезных ископаемых	74	72	74	72	72
Добыча полезных ископаемых, кроме топливно-энергетических	65	62	62	63	66
ОБРАБАТЫВАЮЩИЕ ПРОИЗВОДСТВА	63	65	65	66	66
Производство пищевых продуктов (включая напитки) и табака	59	61	61	62	61
Текстильное и швейное производство	63	66	67	68	68
Производство кожи, обуви и изделий из кожи	64	65	67	67	67
Обработка древесины и производство изделий из дерева	65	71	68	67	69
Целлюлозно-бумажное производство, издательская и полиграфическая деятельность	61	68	67	65	66
Производство кокса и нефтепродуктов	73	79	77	76	75
Химическое производство	64	67	67	68	67
Производство резиновых и пластмассовых изделий	66	67	67	66	66
Производство прочих неметаллических минеральных продуктов	62	65	64	66	67
Металлургическое производство и производство готовых металлических изделий	64	69	68	68	67
Производство машин и оборудования	61	64	63	63	63
Производство электрооборудования, электронного и оптического оборудования	62	66	66	67	66
Производство транспортных средств и оборудования	62	62	63	64	62
Прочие производства	65	67	66	67	67
ПРОИЗВОДСТВО И РАСПРЕДЕЛЕНИЕ ЭЛЕКТРОЭНЕРГИИ, ГАЗА И ВОДЫ	65	64	63	62	60

**Динамика оценок изменения показателей деятельности
базовых⁵ промышленных организаций (без сезонной составляющей)
Балансы, %**

	2012	2013			
	Апрель	Январь	Февраль	Март	Апрель
Индекс предпринимательской уверенности	-2	-5	-1	-1	-3
Спрос на продукцию	3	-2	7	7	3
Выпуск основного вида продукции в натуральном выражении	1	1	6	5	1
Численность занятых	-5	-10	-10	-7	-5
Обеспеченность собственными финансовыми средствами	-3	-6	-2	-5	-4
Прибыль	-8	-12	-5	-9	-9
Цены на реализуемую продукцию	8	8	7	9	5
Цены на сырье и материалы	23	30	22	23	26
Средний уровень загрузки производственных мощностей, %	61	62	62	62	65

⁵ Согласно методологии Федеральной службы государственной статистики, к базовым относятся организации, производящие наибольший объем продукции в своем виде деятельности.